

บทที่ 1

บทนำ

---

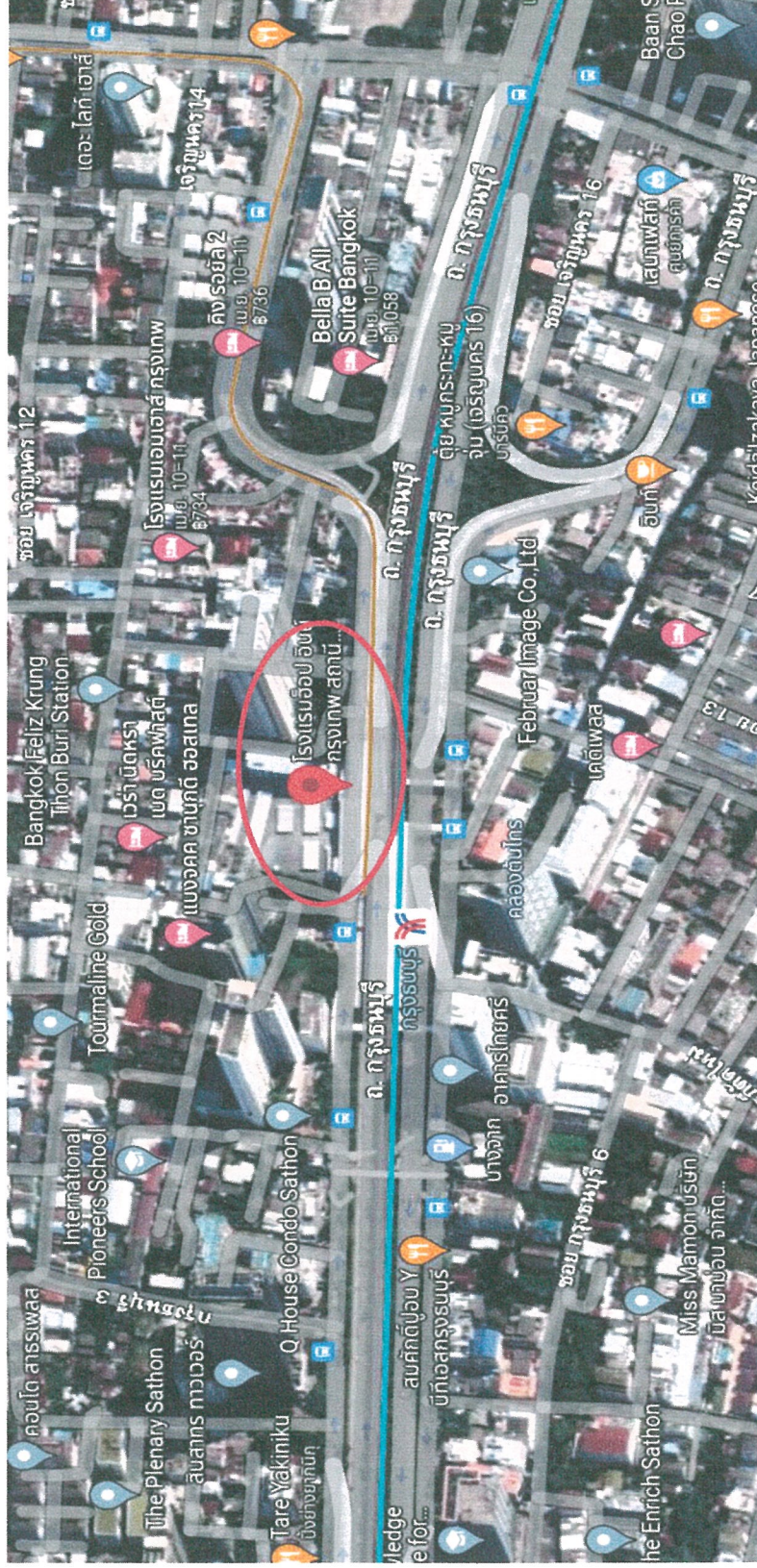
## บทที่ 1 บทนำ

### รายงานผลการปฏิบัติตามมาตรการป้องกันและแก้ไขผลกระทบสิ่งแวดล้อม และมาตรการติดตามตรวจสอบคุณภาพสิ่งแวดล้อม โครงการ โรงแรม ฮีป อินน์ กรุงเทพฯ สถานีกรุงธนบุรี

1. ชื่อโครงการ โรงแรม ฮีป อินน์ กรุงเทพฯ สถานีกรุงธนบุรี
2. สถานที่ตั้ง 89/1 ถนนกรุงธนบุรี แขวงคลองตันใต้ เขตคลองสาน กรุงเทพมหานคร
3. ชื่อเจ้าของโครงการ บริษัท เฮอร์วิน ฮีป อินน์ จำกัด
4. สถานที่ติดต่อ เลขที่ 2 ถนนสุขุมวิท แขวงคลองเตย เขตคลองเตย กรุงเทพมหานคร  
โทรศัพท์ 02-257-5488 โทรสาร 02-257-0119
5. จัดทำโดย บริษัท บีเค เนเจอร์ ทอรัส จำกัด
6. โครงการได้รับความเห็นชอบในรายงานการประเมินผลกระทบสิ่งแวดล้อม เมื่อวันที่ 23 กันยายน 2563
7. โครงการได้นำเสนอรายงานผลการปฏิบัติตามมาตรการฯ ครึ่งสุดท้ายเมื่อ กรกฎาคม 2567
8. รายละเอียดโครงการ

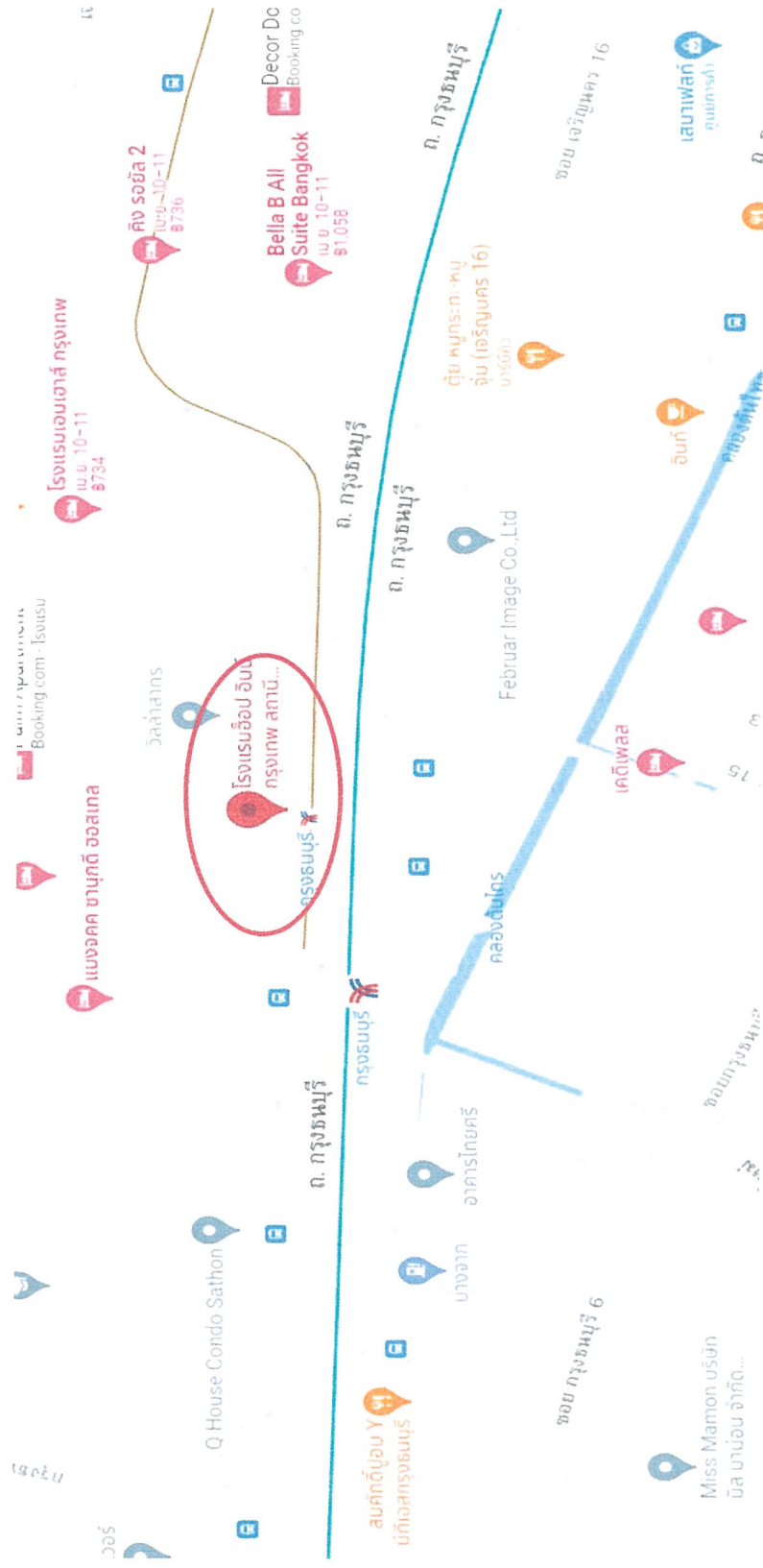
เป็นโครงการประเภทโรงแรมประกอบด้วย อาคาร ค.ส.ล. สูง 7 ชั้น จำนวน 1 อาคาร มีห้องพักทั้งสิ้น 120 ห้อง มีที่จอดรถยนต์ทั้งหมด 32 คัน) พัฒนาอยู่บนบนโฉนดที่ดินโดยการแบ่งเช่า จำนวน 2 โฉนด ได้แก่ โฉนดที่ดินเลขที่ 2068 เลขที่ดิน 545 มีขนาดเนื้อ 0-2-51.0 ไร่ (1,004 ตารางเมตร) และโฉนดที่ดินเลขที่ 505 เลขที่ดิน 546 มีขนาดเนื้อที่ 0-1-68.3 ไร่ (273.20 ตารางเมตร) ดังนั้นโครงการมีเนื้อที่ดินรวมทั้งหมด 1-0-19.3 ไร่ (1,677.20 ตารางเมตร)

ทิศเหนือ	ติดต่อกับ กลุ่มอาคารพาณิชย์ สูง 2-3 ชั้น จำนวน 5 หลัง
ทิศใต้	ติดต่อกับ คอนโด วิลล่า สาทร (Villa Sathorn) สูง 40 ชั้น
ทิศตะวันออก	ติดต่อกับ ลานจอดรถ บีทีเอส กรุงธนบุรี (จุดจอดแล้วจร)
ทิศตะวันตก	ติดต่อกับ ถนนกรุงธนบุรี เขตทางกว้างประมาณ 78.00 เมตร



รูปภาพที่ 1.1 แผนที่ตั้งของโครงการ โรงแรม อีโพน อินน์ กรุงเทพฯ สถานีกรุงเทพมหานคร (Top view)





รูปภาพที่ 1.2 แผนที่ตั้งของโครงการ โรงแรม อีป อินน์ กรุงเทพ สถานีกรุงธนบุรี

## กิจกรรมในโครงการ (โดยสรุป)

### 1. ระบบการจราจรของโครงการ

#### 1.1 ทางเข้า-ออกภายในโครงการ

โครงการออกแบบทางเข้า-ออกกว้าง 6 เมตร (เป็นช่องทางเข้าและออก) เชื่อมกับถนนกรุงเทพกรีฑา ด้านหน้าโครงการ (ทิศใต้) ซึ่งเป็นถนนสาธารณะ เขตทางกว้าง 78.00 เมตร

ส่วนถนนภายในโครงการเป็นถนนคอนกรีตเสริมเหล็ก (ค.ส.ล) ทั้งหมด ซึ่งมีความกว้าง 6.00 เมตร และมีทิศทางการเดินรถแบบสองทิศทาง อีกทั้งได้จัดให้มีทางเดินที่แยกจากผิวถนนเชื่อมจากตัวอาคารโรงแรมไปยังถนนสาธารณะด้านหน้าโครงการ เพื่อให้เกิดความปลอดภัยของผู้พักแรมและไม่กีดขวางการจราจรบนถนนภายในโครงการ และจัดให้มีที่จอดรถบริเวณชั้น 1 และแสดงแบบรายละเอียดทางเข้า-ออกของโครงการ ให้สอดคล้องตามระเบียบว่าด้วยการขออนุญาตตัดคันหินทางเท้า/ลดระดับคันหินทางเท้า/และหรือทำทางเชื่อมในที่สาธารณะ กรุงเทพมหานคร โดยกำหนดให้ช่องทางเข้า-ออกที่ขออนุญาตให้ตัดคันหินทางเท้า มีขนาดกว้าง 6.00 เมตร จำนวน 1 ช่อง ตั้งฉากกับถนนกรุงเทพกรีฑา ลึกเข้าไปจนสุดเขตทางสาธารณะ ตำแหน่งศูนย์กลางช่องทางเข้า-ออกอยู่ห่างจากแนวเขตที่ดินทางด้านทิศตะวันออกประมาณ 17.10 เมตร

#### 1.2 จำนวนที่จอดรถ

การจัดที่จอดรถรถยนต์ขอโครงการจะพิจารณาตามข้อกำหนดของกฎกระทรวงฉบับที่ 7 พ.ศ. 2517 ออกตามความในพระราชบัญญัติควบคุมอาคาร พ.ศ.2479

ดังนั้นกรณีพื้นที่จอดรถตามขนาดของอาคารที่ใช้เป็นที่ประกอบกิจการ ต้องจัดให้มีที่จอดรถมากกว่า จึงเลือกวิธีที่มีที่จอดรถยนต์มากกว่าเป็นเกณฑ์ โครงการจึงต้องจัดให้มีที่จอดรถยนต์ไม่น้อยกว่า 31 คัน โดยโครงการมีที่จอดรถยนต์จำนวน 32 คัน (ที่จอดรถผู้พัก จำนวน 1 คัน) คิดเป็นร้อยละ 27 ของจำนวนห้องพัก ซึ่งทางโครงการจัดให้มีที่จอดรถยนต์เพียงพอตามที่กฎหมายกำหนด นอกจากนั้นโครงการยังจัดให้มีที่จอดรถขนขยะ จำนวน 1 คัน

### 2. ระบบประปาและน้ำใช้

#### 2.1 แหล่งน้ำใช้

แหล่งน้ำใช้หลังของโครงการจะใช้น้ำประปาจากการประปานครหลวง โดยเชื่อมต่อต่อท่อประปากับท่อหลักของการประปานครหลวงพื้นที่บริการของสาขาทากสิน

#### 2.2 ปริมาณน้ำใช้

- ปริมาณน้ำใช้อุปโภค-บริโภค ประเมินตามจำนวนผู้ใช้น้ำ และกิจกรรมการใช้น้ำ โดยมีปริมาณน้ำใช้ทั้งโครงการประมาณ 97.00 ลูกบาศก์เมตร/วัน คิดเป็นปริมาณน้ำใช้เฉลี่ย (คิดชั่วโมงการใช้น้ำเฉลี่ย 24 ชั่วโมง/วัน) เท่ากับ 4.04 ลูกบาศก์เมตร/ชม. และปริมาณน้ำใช้สูงสุด เท่ากับ 8.08 ลูกบาศก์เมตร/ชม.(คิดปริมาณการใช้น้ำในชั่วโมงสูงสุดจากการประเมิน 2 ของปริมาณการใช้น้ำเฉลี่ย) สำหรับการประเมินปริมาณน้ำใช้แสดงในตารางที่ 2-1
- ปริมาณน้ำใช้เพื่อการดับเพลิง ปริมาณน้ำสำรองดับเพลิงที่จัดเตรียมไว้ใช้ดับเพลิง เท่ากับ 1.50 ลูกบาศก์เมตร สามารถใช้ดับเพลิงได้เป็นเวลานาน 30 นาที

ตารางที่ 1.1 ปริมาณน้ำใช้อุปโภค-บริโภคของโครงการ

แหล่งน้ำใช้	จำนวนผู้ใช้น้ำ/กิจกรรมการใช้น้ำ	อัตราการใช้น้ำ	ปริมาณน้ำใช้
ห้องพัก	120 ห้อง	750 ล./ห้อง/วัน	90.00 ลบ.ม.
พนักงาน	15 คน	200 ล./คน/วัน	3.00 ลบ.ม.
น้ำรดน้ำต้นไม้	303.49 ตร.ม. (2 รอบ/วัน)	5 ล./ตร.ม./วัน	3.03 ลบ.ม.
รวมปริมาณน้ำใช้ของโครงการ			96.03 ลบ.ม. ~ 97.00 ลบ.ม.

หมายเหตุ : (1) แนวทางการจัดทำรายงานการวิเคราะห์ผลกระทบสิ่งแวดล้อม โครงการหรือกิจการด้านอาคาร การจัดสรรที่ดิน และบริการชุมชนสำนักงานนโยบายและแผนทรัพยากรธรรมชาติและสิ่งแวดล้อม, กรกฎาคม 2560

## 2.3 ระบบจ่ายน้ำและการสำรองน้ำ

1) ระบบจ่ายน้ำ: โครงการจัดให้มีระบบการจ่ายน้ำแยกเป็น 2 ส่วน คือระบบจ่ายน้ำอุปโภค-บริโภค และระบบจ่ายน้ำดับเพลิง มีรายละเอียด ดังนี้

- ระบบจ่ายน้ำอุปโภค-บริโภค : จะต่อท่อรับน้ำประปาจากท่อเมนของการประปา ฯ บริเวณถนนกรุงธนบุรี ผ่านมิเตอร์น้ำและท่อประปาไปเก็บกักไว้ในถังเก็บน้ำใต้ดิน จากนั้นจะสูบน้ำขึ้นไปถังเก็บน้ำชั้นหลังคาสำหรับการกระจายน้ำเข้าสู่ห้องพักจะปล่อยน้ำจากถังเก็บน้ำชั้นหลังคา ด้วยแรงโน้มถ่วงของโลกตามเส้นแนวตั้งกระจายเข้าสู่พื้นที่ชั้น 1 ถึงชั้น 7
- ระบบจ่ายน้ำดับเพลิง : อาคารของโครงการออกแบบให้มีอุปกรณ์จ่ายน้ำดับเพลิงบนอาคาร ซึ่งอาคารของโครงการไม่เข้าข่ายต้องจัดให้มีตามกฎหมาย แต่เพื่อให้ระบบจ่ายน้ำมีประสิทธิภาพในการใช้งาน โครงการจัดให้มีท่อขึ้นหลักสำหรับดับเพลิง 2 เส้นหลัก เพื่อจ่ายน้ำให้กับตู้ดับเพลิง (FHC; Fire Hose Cabinet)
- ระบบจ่ายน้ำดับเพลิง : อาคารของโครงการออกแบบให้มีอุปกรณ์จ่ายน้ำดับเพลิงบนอาคาร ซึ่งอาคารของโครงการไม่เข้าข่ายต้องจัดให้มีตามกฎหมาย แต่เพื่อให้ระบบจ่ายน้ำมีประสิทธิภาพในการใช้งาน โครงการจัดให้มีท่อขึ้นหลักสำหรับดับเพลิง 1 เส้นหลัก เพื่อจ่ายน้ำให้กับตู้ดับเพลิง (FHC; Fire Hose Cabinet)จำนวน 1 ชุดต่อชั้น นอกจากนี้บริเวณชั้นล่างของอาคารจะติดตั้งหัวรับน้ำดับเพลิง (fire Department Connection) สำหรับรับน้ำดับเพลิงจากรถดับเพลิงในกรณีเพลิงไหม้ และระบบดับเพลิงมีการเชื่อมต่อกับระบบประปาและถังเก็บน้ำชั้นหลังคา โดยที่ถังเก็บน้ำชั้นหลังคาจะมีการสำรองน้ำดับเพลิงสำหรับช่วยในการดับเพลิงเบื้องต้นประมาณ 30 นาที

2) การสำรองน้ำใช้: โครงการจัดถังสำรองน้ำ โดยมีสำรองน้ำแบ่งเป็น 2 ส่วน คือ

- น้ำสำรองใช้อุปโภค-บริโภค โครงการจัดให้มีการสำรองน้ำใช้จากถังเก็บน้ำใต้ดินขนาดความจุ 90.00 ลูกบาศก์เมตร และถังเก็บน้ำชั้นหลังคา ขนาดความจุ 12.00 ลูกบาศก์เมตร (มีปริมาตรน้ำสำรองใช้เพื่อการอุปโภค-บริโภค 10.50 ลูกบาศก์เมตร) รวมมีปริมาณน้ำสำรองเพื่อใช้ในการอุปโภค-บริโภคได้ทั้งสิ้น 100.50 ลูกบาศก์เมตร โดยสามารถรวมสำรองน้ำเพื่อใช้ได้ประมาณ 1.04 วัน (ปริมาณน้ำใช้ต่อวันของโครงการเท่ากับ 97 ลูกบาศก์เมตร/วัน)
- น้ำสำรองใช้ดับเพลิง โครงการจัดให้มีการสำรองน้ำใช้ดับเพลิงสำหรับช่วยในการดับเพลิงเบื้องต้น โดยมีการสำรองน้ำใช้ดับเพลิงในถังสำรองน้ำชั้นหลังคาของอาคารรวมกับน้ำสำรองใช้อุปโภค-บริโภค โดยมีปริมาตรน้ำสำรองใช้ดับเพลิง 1.50 ลูกบาศก์เมตร สามารถใช้ดับเพลิงได้เป็นเวลานาน 30 นาที

## 3. ระบบไฟฟ้า

โครงการอยู่ในพื้นที่จ่ายพลังงานไฟฟ้าของการไฟฟ้านครหลวง เขตวัดเลียบ โครงการจะรับพลังงานไฟฟ้าผ่านสายเมนของการไฟฟ้านครหลวง โดยติดตั้งหม้อแปลงชนิดน้ำมัน (Oil Type) ขนาด 800.00 KVA จำนวน 1 ชุด เพื่อจ่ายไปยัง Load ต่างๆ ของอาคารในภาวะปกติ โดยโครงการมีความต้องการใช้กำลังไฟฟ้าสำหรับหม้อแปลง ประมาณ 697.20 KVA

สำหรับตำแหน่งติดตั้งหม้อแปลงไฟฟ้าของโครงการ จัดอยู่ภายนอกอาคาร โดยหม้อแปลงอยู่บริเวณด้านข้างอาคารของโรงแรมทางด้านทิศตะวันตกของโครงการ ซึ่งอยู่ห่างจากโครงการอื่น (แนวอาคารของโครงการ) ประมาณ 1.45-1.49 เมตร และอยู่ห่างจากแนวเขตที่ดินโครงการประมาณ 3.00 เมตร ซึ่งตำแหน่งหม้อแปลงไฟฟ้าจะอยู่ห่างจากโครงการอื่น (แนวอาคารของโครงการ) และแนว

ขอบเขตที่ดินเชิงโครงการ ไม่น้อยกว่า 1.00 เมตร สอดคล้องตามมาตรฐานงานติดตั้งทางไฟฟ้าสำหรับประเทศไทย พ.ศ.2556 (คณะกรรมการสาขาวิศวกรรมไฟฟ้า วิศวกรรมสถานแห่งประเทศไทย ในพระบรมราชูปถัมภ์ (วสท.)) ที่กำหนดว่าหม้อแปลงไฟฟ้าต้องอยู่ห่างจากโครงการอื่นไม่น้อยกว่า 1 เมตร จึงคาดว่าตำแหน่งหม้อแปลงของโครงการจะไม่เกิดผลกระทบทั้งต่อผู้พักแรมภายในโครงการและพื้นที่โดยรอบโครงการ

### 3.1 การออกแบบอาคารเพื่ออนุรักษ์พลังงาน

โครงการ ประกอบด้วย อาคารโรงแรม สูง 7 ชั้น จำนวน 1 อาคาร โดยมีพื้นที่ใช้สอยรวมพื้นที่ของดาดฟ้านอกอาคารและติดตั้งเครื่องจักรกลของโครงการ เท่ากับ 3,614.00 ตารางเมตร ดังนั้นการออกแบบอาคาร จึงยึดถือตามกฎกระทรวงกำหนดประเภท หรือขนาดของอาคาร และมาตรฐานหลักเกณฑ์ และวิธีการในการออกแบบอาคารเพื่อการอนุรักษ์พลังงาน พ.ศ. 2552 โดยในกฎกระทรวงนี้กำหนดให้อาคารประเภทสถานพยาบาล สถานศึกษา สำนักงาน อาคารชุด อาคารชุมนุมคน โรงแรม โรงแรม สถานบริการ และศูนย์การค้า ที่มีพื้นที่ตั้งแต่ 2,000 ตารางเมตร ขึ้นไป ต้องมีการออกแบบเพื่อการอนุรักษ์พลังงาน โดยมาตรฐานและหลักเกณฑ์ในการออกแบบอาคารของโครงการ มีความสอดคล้องกับการออกแบบอาคารตามกฎกระทรวงฯ ซึ่งสรุปได้ดังตารางที่ 1.2 ดังนี้

ตารางที่ 1.2 ความสอดคล้องกับการออกแบบอาคารโครงการตามกฎกระทรวงฯ กำหนด

ข้อกำหนด	ค่าที่กำหนดตามกฎกระทรวงฯ (วัดต่อตารางเมตร)	ค่าการออกแบบของโครงการ (วัดต่อตารางเมตร)	ความสอดคล้อง
ค่าการถ่ายเทความร้อนรวมของผนัง ด้านนอกอาคารในส่วนที่มีการปรับ อากาศ (Overall Thermal Transfer Value, OTTV)	<30	17.86	✓
ค่าการถ่ายเทความร้อนรวมของหลังคา อาคารในส่วนที่มีการปรับอากาศ (Roof Thermal Transfer Value, RTTV)	<10	5.28	✓

## 4.ระบบป้องกันอัคคีภัย

### 4.1 ระบบป้องกันอัคคีภัยของโครงการ

โครงการ ประกอบไปด้วย อาคารโรงแรม สูง 7 ชั้น จำนวน 1 อาคาร โดยมีพื้นที่ใช้สอยอาคารรวมทั้งโครงการ เท่ากับ 3,614.00 ตารางเมตร (ไม่รวมพื้นที่ของชั้นหลังคา นอกหลังคา พื้นที่ติดตั้งเครื่องจักรกล) มีจำนวนห้องพัก 120 ห้อง โครงการได้ออกแบบระบบป้องกันอัคคีภัยให้สอดคล้องตามข้อกำหนดในกฎกระทรวงฉบับที่ 39 (พ.ศ. 2537) และกฎกระทรวงฉบับที่ 55 (พ.ศ. 2543) ออกตามความในพระราชบัญญัติควบคุมอาคาร พ.ศ. 2522 และข้อบัญญัติกรุงเทพมหานคร เรื่อง ควบคุมอาคาร พ.ศ. 2544 รวมทั้งข้อกำหนดของสำนักงานนโยบายและแผนทรัพยากรธรรมชาติและสิ่งแวดล้อม

#### 4.2 แผนงานในการป้องกันและระงับอัคคีภัยในระยะดำเนินการ

โครงการจัดให้มีแผนการซ้อมหนีไฟ ซึ่งเป็นวิธีและแนวทางการปฏิบัติที่มีความใกล้เคียงกับเหตุการณ์จริงมากที่สุด เพื่อใช้เป็นมาตรฐานในการนำไปใช้ป้องกันและระงับอัคคีภัยที่อาจเกิดขึ้นได้ตลอดเวลา อันจะนำไปสู่ความเสียหายทั้งชีวิตและทรัพย์สิน โดยมีการจัดทำแผนตั้งแต่การป้องกันจนถึงการฟื้นฟูหลังเกิดเหตุ เมื่อเกิดอัคคีภัยแล้วในแผนจะกำหนดบุคคลผู้รับผิดชอบพร้อมหน้าที่และพื้นที่ที่จะต้องรับผิดชอบอย่างชัดเจน และฝ่ายจัดการจะต้องเก็บแผนป้องกันและระงับอัคคีภัยไว้ ณ สถานที่ทำงานพร้อมที่จะให้พนักงาน และเจ้าหน้าที่ที่เกี่ยวข้องตรวจสอบได้ตลอดเวลา

โดยแผนปฏิบัติการป้องกันและระงับอัคคีภัยต้องมีครอบคลุมทั้ง 3 ระยะตามแนวทางของคณะกรรมการผู้ชำนาญการ ได้แก่

##### 1. การปฏิบัติก่อนเกิดเหตุเพลิงไหม้

เป็นการดำเนินการมาตรการและกิจกรรมต่างๆ เพื่อป้องกันและเตรียมการเผชิญเหตุการณ์อัคคีภัยไว้ล่วงหน้า ซึ่งจะเป็นการลดความรุนแรงและลดความสูญเสียที่อาจเกิดขึ้นให้น้อยที่สุด เช่น การตรวจตราระบบความปลอดภัย การฝึกอบรมให้ความรู้เกี่ยวกับการป้องกันและระงับอัคคีภัย การฝึกซ้อมแผนป้องกันและระงับอัคคีภัย และการณรงค์ประชาสัมพันธ์ป้องกันอัคคีภัย ฯลฯ โดยดำเนินการดังนี้

##### 2. การตรวจตราความปลอดภัย

ให้ฝ่ายตรวจการและวางแผนป้องกันอัคคีภัย เป็นหน่วยรับผิดชอบในการตรวจสอบระบบสัญญาณแจ้งเหตุเพลิงไหม้ ระบบดับเพลิงประจำอาคาร จัดทำแผนผังอาคารในภาพรวม ซึ่งแสดงตำแหน่ง จุดติดตั้งถังดับเพลิง ตู้สายฉีดน้ำดับเพลิง ไฟฟ้าสำรองฉุกเฉิน ตำแหน่งสัญญาณแจ้งเหตุเพลิงไหม้ โดยอยู่ในความรับผิดชอบของผู้บริหารโครงการ และพนักงานโครงการทุกท่าน

- 1) จัดทำแผนการตรวจตราความปลอดภัย เช่น แนวทาง/วิธีการ/ระยะเวลาการตรวจตราความปลอดภัย โดยอยู่ในความรับผิดชอบของผู้จัดการโรงแรม
- 2) สำรองตรวจตราความปลอดภัยในบริเวณสำนักงาน วัสดุ อุปกรณ์ เครื่องมือ และเครื่องใช้ต่างๆ รวมทั้งสำรวจตรวจตราระบบไฟฟ้า สายไฟ ปลั๊กไฟ เครื่องใช้ไฟฟ้าให้มีสภาพปลอดภัยตลอดจนกำจัดแหล่งสะสมเชื้อเพลิง เช่น กระดาษ และวัสดุอื่นๆ ที่ติดไฟได้ง่าย เป็นต้น โดยอยู่ในความรับผิดชอบของผู้จัดการโรงแรม
- 3) สำรองตรวจตราความปลอดภัยในบริเวณพื้นที่โครงการ ไม่ให้มีแหล่งเกิดประกายไฟ ตลอดจนแหล่งสะสมเชื้อเพลิง โดยอยู่ในความรับผิดชอบของผู้จัดการโรงแรม
- 4) จัดทำป้ายห้ามสูบบุหรี่ และห้ามก่อประกายไฟในอาคารโรงแรม โดยอยู่ในความรับผิดชอบของผู้จัดการโรงแรม
- 5) จัดทำแผนผังภายในห้อง ตำแหน่งตู้ควบคุมระบบไฟฟ้า ตำแหน่งการติดตั้งถังดับเพลิง โดยอยู่ในความรับผิดชอบของผู้จัดการโรงแรม
- 6) จัดทำป้ายสื่อความหมายปลอดภัย เช่น “ทางหนีไฟ” “ทางเข้า” และ “ทางออก” ป้ายข้อความเตือนต่างๆ ฯลฯ รวมทั้งแจ้งเส้นทางอพยพหนีไฟให้พนักงานทุกคนรับทราบ โดยอยู่ในความรับผิดชอบของผู้จัดการโรงแรม
- 7) จัดทำผังการติดต่อสื่อสาร หมายเลขโทรศัพท์ของหน่วยงานสำคัญ ห้องยามรักษาความปลอดภัย สถานีดับเพลิงใกล้เคียง โรงพยาบาลใกล้เคียง สถานีตำรวจในพื้นที่ โดยทำป้ายติดให้เห็นชัดเจน โดยอยู่ในความรับผิดชอบของผู้จัดการโรงแรม



- 8) ตรวจสอบถึงดับเพลิงแบบเคลื่อนย้ายได้ในส่วนที่รับผิดชอบให้สามารถใช้งานได้มีประสิทธิภาพและต้องติดตั้งในที่เห็นได้ชัดเจน สามารถหยิบใช้งานได้สะดวก ไม่มีสิ่งกีดขวาง โดยอยู่ในความรับผิดชอบของผู้จัดการโรงแรม
- 9) กำหนดจุดเสี่ยงการเกิดอัคคีภัย โดยอยู่ในความรับผิดชอบของผู้จัดการโรงแรม
- 10) จัดทำให้มีการบำรุงรักษาระบบป้องกันอัคคีภัยตามกฎหมายควบคุมอาคาร รวมทั้งการทดสอบประจำปีอย่างสม่ำเสมอ เช่น ระบบสัญญาณเตือนอัคคีภัย ระบบดับเพลิงอัตโนมัติ ระบบไฟฟ้าสำรองฉุกเฉิน ฯลฯ

ทั้งนี้ให้พนักงานของโครงการทุกฝ่ายจัดทำรายงานสรุปผลการตรวจตราความปลอดภัยอย่างน้อยเดือนละ 1 ครั้ง โดยหากตรวจพบความผิดปกติหรืออุปกรณ์ใดๆ อยู่ในสภาพชำรุด/ไม่พร้อมใช้งานให้รีบแจ้งผู้จัดการโรงแรมให้รับทราบ และดำเนินการแก้ไขโดยเร็ว

ตารางที่ 1.3 รายละเอียดและตำแหน่งติดตั้งระบบป้องกันอัคคีภัยของโครงการ

ระบบป้องกันอัคคีภัย	รายละเอียด	ตำแหน่งติดตั้งของอาคารโรงแรม
<b>1. ระบบแจ้งเหตุเพลิงไหม้</b> 1.1 แผงควบคุมระบบสัญญาณแจ้งเหตุเพลิงไหม้ (FCP : Fire Alarm Control Panel)	ทำหน้าที่ตรวจสอบและรับสัญญาณทั้งจากอุปกรณ์ตรวจจับเพลิงไหม้โดยตรงหรือจากแผงควบคุมย่อย และทำหน้าที่ส่งการไปยังระบบสัญญาณเตือนภัย ระบบไฟฟ้าและระบบส่องสว่างฉุกเฉินเพื่อให้ทำงาน	■ <u>ชั้น 1</u> ติดตั้งไว้ภายในห้องพนักงาน/Luggage จำนวน 1 ชุด
1.2 แผงควบคุมแสดงสัญญาณตำแหน่งหรือพื้นที่ที่เกิดเหตุเพลิงไหม้ (ANN : Graphic Annunciator)	ทำหน้าที่ตรวจสอบและรับสัญญาณทั้งจากอุปกรณ์ตรวจจับเพลิงไหม้โดยตรงหรือจากแผงควบคุมย่อย เพื่อทำหน้าที่ระบุตำแหน่งที่เกิดเหตุเพลิงไหม้	■ <u>ชั้น 1</u> ติดตั้งไว้ภายในห้องพนักงาน/Luggage จำนวน 1 ชุด
1.3 อุปกรณ์แจ้งเหตุเพลิงไหม้ แบบใช้มือ (M : Manual Station)	เป็นชนิดแจ้งเหตุโดยใช้มือดึง พร้อมช่องเสียบกุญแจสำหรับส่งสัญญาณเตือนภัย (W/Key Operated Switch)	■ <u>ชั้น 1-7</u> ติดตั้งบริเวณด้านหน้าทางเข้าบันได ST.2
1.4 โทรศัพท์แจ้งเหตุเพลิงไหม้ ( T : Fire Telephone Jack)	ระบบโทรศัพท์ที่ใช้สำหรับติดต่อกับเจ้าหน้าที่แผนกควบคุม แจ้งเหตุเพลิงไหม้หรือศูนย์สั่งการ เพื่อประสานงานดับเพลิง	■ <u>ชั้น 1, 4 และ 7</u> ติดตั้งภายในโถงบันได ST.2
1.5 อุปกรณ์แจ้งเหตุเพลิงไหม้ด้วยเสียงกับแสงไฟแฟลชกระพริบ (H : Home With Strobe Light)	ทำหน้าที่ส่งสัญญาณเตือนภัยให้ผู้อาศัยในอาคารทราบ โครงการเลือกใช้อุปกรณ์แจ้งเหตุด้วยเสียง และแสง ทำหน้าที่ส่งสัญญาณเตือนภัยแจ้งเหตุให้ผู้อาศัยในอาคารทราบ	■ <u>ชั้น 1</u> ติดตั้งบริเวณโถงทางเดิน ห้องน้ำผู้พิการ ด้านหน้าห้องประชุมพยาบาล และภายในบันได ST.2 ■ <u>ชั้น 2-3</u> ติดตั้งบริเวณโถงทางเดิน ห้องน้ำผู้พิการ ห้องพักผู้พิการ ■ <u>ชั้น 5และ6</u> ติดตั้งบริเวณโถงทางเดิน ■ <u>ชั้น 4และ7</u> ติดตั้งบริเวณโถงทางเดิน และภายในบันได ST.2 ■ <u>ชั้นหลังคา</u> ด้านหน้าบันได ST.1
1.6 อุปกรณ์ตรวจจับความร้อน (H : Heat Detector)	ใช้ตรวจสอบความร้อนของวัตถุที่ถูกไฟไหม้และความร้อนจากการเผาไหม้ของวัตถุ โครงการเลือกใช้อุปกรณ์ตรวจจับชนิด Rate of Rise and Fixed Temperature	■ <u>ชั้น 1</u> ติดตั้งกระจายบริเวณส่วนต้อนรับ ห้องน้ำส่วนกลาง ห้องน้ำผู้พิการ ห้องปั๊ม ห้องพักขยะเปียก และส่วนพักคอย (โทรทัศน์)
1.7 อุปกรณ์แจ้งเหตุเพลิงไหม้ด้วยการสั่น (VP : Vibration Pad)	ทำหน้าที่ส่งสัญญาณเตือนภัยให้ผู้พิการในอาคารทราบ โครงการเลือกใช้อุปกรณ์แจ้งเหตุด้วยการสั่น ทำหน้าที่ส่งสัญญาณเตือนภัยแจ้งเหตุให้ผู้พิการในอาคารทราบ	■ <u>ชั้น 2-3</u> ติดตั้งบริเวณหัวเตียงภายในห้องพักของผู้พิการ

ตารางที่ 1.3 รายละเอียดและตำแหน่งติดตั้งระบบป้องกันอัคคีภัยของโครงการ (ต่อ)

ระบบป้องกันอัคคีภัย	รายละเอียด	ตำแหน่งติดตั้งของอาคารโรงแรม
1.8 อุปกรณ์ตรวจจับควัน (SD : Smoke Detector)	ทำหน้าที่ตรวจจับอนุภาคของควันโดยอัตโนมัติ โครงการเลือกใช้อุปกรณ์ตรวจจับควันแบบ Photo Electric & Thermal Sensor สามารถตรวจจับควันที่หนาที่บได้ดี	<ul style="list-style-type: none"> <li>■ <u>ชั้น 1</u> ติดตั้งกระจายบริเวณ สำนักงาน ห้องประชุมพยาบาล โถงทางเดิน ห้องเก็บของ ห้องพักพนักงาน ห้องเก็บเสื้อผ้า ห้องไฟฟ้า ห้องปั๊ม ห้องพักขยะรวม (ห้องพักขยะอันตราย ห้องพักขยะทั่วไป (แห้ง) และห้องพักขยะรีไซเคิล) โถงลิฟต์ และภายในโถงบันได ST.2</li> <li>■ <u>ชั้น 2</u> ติดตั้งกระจายบริเวณภายใน ห้องพักแรม ห้องพัสดุพักรัง โถงลิฟต์ โถงทางเดิน ภายในโถงบันได ST.1 และห้องพักขยะประจำชั้น</li> <li>■ <u>ชั้น 3</u> ติดตั้งกระจายบริเวณภายใน ห้องพักแรม ห้องพัสดุพักรัง โถงลิฟต์ โถงทางเดิน และห้องพักขยะประจำชั้น</li> <li>■ <u>ชั้น 4 และ 7</u> ติดตั้งกระจายบริเวณภายในห้องพักแรม โถงลิฟต์ โถงทางเดิน ห้องพักขยะประจำชั้น และภายในโถงบันได ST 1. และ ST.2</li> <li>■ <u>ชั้น 5 และ 6</u> ติดตั้งกระจายบริเวณภายในห้องพักแรม โถงลิฟต์ โถงทางเดิน และห้องพักขยะประจำชั้น</li> <li>■ <u>ชั้นหลังคา</u> ติดตั้งบริเวณโถงลิฟต์ และหน้าบันได ST 1.</li> </ul>
2 ระบบป้องกันฟ้าผ่าและสายดิน	เป็นระบบดั้งเดิม (Conversion System) ประกอบด้วยหลักล่อฟ้า สายล่อฟ้า สายตัวนำ สายตัวนำลงดิน และหลักสายดิน ที่เชื่อมโยงกันเป็นระบบ โดยสายตัวนำลงดินใช้สายทองแดง และมีตัวช่วยกระจายประจุไฟฟ้าเป็นตัวนำไฟฟ้า ที่ใช้เชื่อมต่อระหว่างตัวนำลงดินแต่ละแนวให้มีความต่อเนื่องทางไฟฟ้า	<ul style="list-style-type: none"> <li>■ ติดตั้งระบบป้องกันฟ้าผ่า และสายดินไว้ชั้นล่างของอาคาร และติดตั้งหลักล่อฟ้าไว้ในตำแหน่งสูงสุดของอาคาร เพื่อเชื่อมโยงการทำงานเป็นระบบกับอุปกรณ์อื่นๆ ที่ติดตั้งไว้ในชั้นต่างๆ</li> </ul>

ตารางที่ 1.3 รายละเอียดและตำแหน่งติดตั้งระบบป้องกันอัคคีภัยของโครงการ (ต่อ)

ระบบป้องกันอัคคีภัย	รายละเอียด	ตำแหน่งติดตั้งของอาคารโรงแรม
3. ระบบผจญเพลิงและทางหนีไฟ 3.1 ระบบท่อยืน	ระบบท่อยืนของอาคาร มีจำนวน 2 ท่อ / อาคาร เป็นท่อโลหะขนาด 4 นิ้ว ทำหน้าที่จ่ายน้ำให้กับตู้ดับเพลิง โดยท่อยืนดังกล่าวต่อเข้ากับ Fire Department Connection ที่บริเวณชั้นล่างและเชื่อมต่อกับถังเก็บน้ำชั้นหลังคาของแต่ละอาคาร	■ ทุกชั้น โดยติดตั้งท่อยืนจำนวน 1 ท่อ ต่อรับน้ำจาก FDC เพื่อจ่ายน้ำให้กับระบบดับเพลิง และเชื่อมต่อกับถังเก็บน้ำชั้นหลังคา โดยที่ถังเก็บน้ำชั้นหลังคาจะมีการสำรองน้ำดับเพลิง สำหรับช่วยในการดับเพลิงเบื้องต้น
3.2 ระบบสำรองน้ำดับเพลิง	■ โครงการจัดเตรียมน้ำสำรองดับเพลิงที่สามารถจ่ายน้ำสำรองดับเพลิงได้เป็นเวลาไม่น้อยกว่า 15 นาที	■ ถังสำรองน้ำชั้นหลังคามีปริมาตร 12.00 ลบ.ม. และมีปริมาณน้ำสำรองใช้ดับเพลิง 1.50 ลบ.ม. สามารถจ่ายน้ำสำรองดับเพลิงได้เป็นเวลานาน 30 นาที
3.3 ตู้ดับเพลิง (FHC : Fire Hose Cabinet)	โครงการจัดให้มีตู้ดับเพลิงแบบมาตรฐานรับน้ำจากระบบท่อยืน ภายในประกอบด้วยสายส่งน้ำดับเพลิง มีอุปกรณ์ประกอบ คือ หัวฉีดน้ำว่าลั่วควบคุมต่างๆ และประกอบด้วยเครื่องดับเพลิงมือถือเป็นถังดับเพลิงชนิดผงเคมีแห้ง (Fire Extinguishers) ขนาด 10 ปอนด์ (4.5 กก.)	■ <u>ชั้นล่าง-7</u> ติดตั้งด้านหน้าห้องโถงลิฟต์
3.4 หัวรับน้ำดับเพลิง (HDC : Fire Department Connection)	หัวรับน้ำดับเพลิงของโครงการมีลักษณะเป็นชนิดต่อสวมเร็ว ขนาดเส้นผ่าศูนย์กลาง 65 มิลลิเมตร (2 1/2 นิ้ว) ซึ่งสามารถรับน้ำจากรถดับเพลิงที่มีข้อต่อสวมเร็วแบบมีเขี้ยวเส้นผ่าศูนย์กลาง 65 มิลลิเมตร (2 1/2 นิ้ว)	■ <u>ชั้นล่าง</u> ติดตั้งบริเวณด้านทิศใต้ของอาคารใกล้กับบริเวณทางเข้า-ออกของโครงการ
3.5 เครื่องมือดับเพลิงมือถือ	ถังดับเพลิงแบบมือถือชนิดผงเคมีแห้ง (Fire Extinguishers) ขนาด 10 ปอนด์ (4.5 กก.)	■ <u>ชั้นล่าง-7</u> ติดตั้งถังดับเพลิงเคมีแห้ง (Fire Extinguishers) ไว้ภายในตู้ดับเพลิง (FHC) 1 ถัง/ตู้
3.6 บันไดหนีไฟ	บันไดหนีไฟภายในอาคาร มีขนาดความกว้างไม่น้อยกว่า 1.20 เมตร ผนังบันไดก่อสร้างด้วยผนังคอนกรีตเสริมเหล็ก ซึ่งเป็นวัสดุทนไฟ บันไดมีความลาดเอียง 45 องศา และมีชานทุกชั้น	■ ทุกชั้น จัดให้มีบันไดภายในอาคารจำนวน 2 ตัว (ST.1 และ ST.2) โดยบันได ST.1 มีความกว้าง 1.50 เมตร เชื่อมต่อชั้นล่างถึงชั้นหลังคา ส่วนบันได ST.2 มีความกว้าง 1.20 เมตร เชื่อมต่อชั้นล่างถึงชั้น 7

ตารางที่ 1.3 รายละเอียดและตำแหน่งติดตั้งระบบป้องกันอัคคีภัยของโครงการ (ต่อ)

ระบบป้องกันอัคคีภัย	รายละเอียด	ตำแหน่งติดตั้งของอาคารโรงแรม
3.7 ป้ายบอกทางหนีไฟและไฟ สำรองฉุกเฉิน	โครงการได้จัดให้มีป้ายบอกทางหนีไฟด้วย ตัวอักษร ขนาดความสูงไม่น้อยกว่า 10 เซนติเมตร มี 2 รูปแบบ คือ แบบมองเห็นด้าน เดียว และแบบมองเห็น ทั้ง 2 ด้านและมีระบบ ไฟสำรองฉุกเฉินส่องสว่างขณะเกิดเหตุเพลิง ไหม้ โดยสำรองได้นานประมาณ 2 ชั่วโมง	<ul style="list-style-type: none"> <li>■ ชั้นล่าง ติดตั้งป้ายบอกทางหนีไฟไว้ บริเวณทางเข้า-ออกของส่วนต้อนรับ ทางเข้าโถงลิฟต์ โถงทางเดิน ด้านหน้า บันได ST.1 บริเวณภายในโถงบันได ST.2 ส่วนไฟสำรองฉุกเฉินติดตั้งภายใน โถงพักคอย (โทรศัพท์) ส่วนด้านหน้า และภายในโถงลิฟต์ ห้องไฟฟ้า และห้อง ปั๊ม</li> <li>■ ชั้น 2-7 ติดตั้งป้ายบอกทางหนีไฟไว้ บริเวณทางเข้า-ออกของบันได ST.2 และโถงทางเดิน ส่วนไฟสำรองฉุกเฉิน ติดตั้งบริเวณโถงทางเดิน ภายในโถง ลิฟต์ และภายในโถงบันได ST.2</li> <li>■ ชั้นหลังคา ติดตั้งป้ายบอกทางหนีไฟไว้ บริเวณทางเข้า-ออกของบันได ST 1. ส่วนไฟสำรองฉุกเฉินติดตั้งด้านหน้าและ ภายในบันได ST.1และโถงลิฟต์</li> </ul>
4. จุฬรวมคนในโครงการ	จัดให้มีจุฬรวมคนภายในโครงการ ในกรณีเกิด อัคคีภัยสำหรับตรวจนับจำนวนผู้พักแรมก่อน เคลื่อนย้ายออกนอกพื้นที่โครงการสู่จุด ปลอดภัยในสัดส่วนพื้นที่ต่อประชากรของ โครงการไม่น้อยกว่า 0.25 ตารางเมตร/คน	<ul style="list-style-type: none"> <li>■ จัดให้มีจุฬรวมคนอยู่บริเวณพื้นที่สีเขียว ด้านทิศใต้ของอาคาร มีขนาดพื้นที่สุทธิหัก พื้นที่ลาดชันของไม่ยืนต้น เท่ากับ 70.00 ตารางเมตร สำหรับรองรับผู้พักแรมและ พนักงานของโครงการ คิดเป็น 255 คน คิด เป็นพื้นที่ 0.27 ตารางเมตร/คน</li> </ul>
5. ประตูหนีไฟ และป้ายบอกชั้น	ประตูของบันไดหนีไฟต้องทำด้วยวัสดุทนไฟมี ความกว้างไม่น้อยกว่า 80 เซนติเมตร สูงไม่ น้อยกว่า 1.90 เมตร สามารถทนไฟได้ไม่น้อย กว่า 1 ชั่วโมง และต้องเป็นบานเปิดชนิดผลัก เข้าสู่บันไดเท่านั้น ชั้นหลังคา ชั้นล่าง และชั้น ที่ออกเพื่อหนีไฟสู่ภายนอกอาคารให้เปิดออก จากห้องบันไดหนีไฟพร้อมติดตั้งอุปกรณ์ชนิดที่ บังคับให้บานประตูปิดเองได้ ประตูหรือ ทางออกสู่บันไดหนีไฟต้องไม่มีขั้นหรือธรณี ประตูหรือขอบกั้น รวมถึงมีป้ายบอกชั้นที่ด้าน ในและด้านนอกของประตูหนีไฟทุกชั้นด้วย ตัวอักษรขนาดความสูงไม่น้อยกว่า 10 เซนติเมตร	<ul style="list-style-type: none"> <li>■ ประตูของบันไดหนีไฟทำด้วยวัสดุทนไฟ มีความกว้าง 0.9 เมตร และสูง 2.05 เมตร สามารถเปิดออกสู่ภายนอกได้โดยสะดวก โดยประตูไม่มีธรณีหรือขอบกั้น รวมทั้งมี การติดตั้งป้ายบอกชั้นภายในโถงบันไดหนี ไฟทุกชั้น</li> </ul>



### 3. การฝึกอบรมให้ความรู้เกี่ยวกับการป้องกันและระงับอัคคีภัย

ประสานให้เจ้าหน้าที่ดับเพลิงของสถานดับเพลิงที่รับผิดชอบจัดการฝึกอบรมให้กับผู้ที่เกี่ยวข้องภายในโครงการ ได้แก่ พนักงานทุกฝ่ายของโครงการ ตามแผนการฝึกอบรมอย่างน้อยปีละ 1 ครั้ง เพื่อให้ความรู้เกี่ยวกับการป้องกันและระงับอัคคีภัยเบื้องต้น วิธีการแจ้งเหตุเพลิงไหม้ วิธีการใช้อุปกรณ์ดับเพลิงประเภทต่างๆ การดับเพลิงเบื้องต้น การอพยพหนีไฟ วัธีปฏิบัติในการติดกระแสไฟฟ้า การรายงานผู้บังคับบัญชา ตลอดจนเรียนรู้วิธีการปฐมพยาบาลและการช่วยเหลือเบื้องต้นในกรณีฉุกเฉิน และให้มีการประเมินผลการฝึกอบรมและจัดทำสรุปผลเพื่อใช้เป็นข้อมูลประกอบการปรับปรุง ทบทวน และแก้ไขแผนการป้องกันและระงับอัคคีภัยให้มีประสิทธิภาพมากยิ่งขึ้น

#### - การเตรียมข้อมูลและระบบสารสนเทศเพื่อสนับสนุนการป้องกันสาธารณภัย

- 1) เตรียมเบอร์โทรศัพท์และข้อมูลการติดต่อหน่วยงานดับเพลิงของหน่วยงานราชการต่างๆ
- 2) เตรียมข้อมูลและช่องทางการติดต่อผู้ที่เกี่ยวข้องกับการดับเพลิงของอาคาร
- 3) เตรียมข้อมูลการทำงานในอาคารให้เป็นปัจจุบัน
- 4) เตรียมพิมพ์เขียว แบบแปลนของอาคาร ฯลฯ

#### - การรณรงค์ป้องกันอัคคีภัย

ให้ผู้จัดการโรงแรม หรือผู้ที่ได้รับมอบหมายเป็นผู้รับผิดชอบในการดำเนินการรณรงค์ประชาสัมพันธ์และเผยแพร่ความรู้เกี่ยวกับการป้องกันและระงับอัคคีภัย เช่น ประกาศของกรมป้องกันและบรรเทาสาธารณภัย ข้อตกลงเบื้องต้น ความรู้เกี่ยวกับอันตรายของอัคคีภัย การปฏิบัติตนอย่างถูกต้องปลอดภัยเมื่อเกิดอัคคีภัย การอพยพหนีไฟ เป็นต้น เพื่อให้กับพนักงานโรงแรมทุกคน และประชาสัมพันธ์และเผยแพร่ความรู้เกี่ยวกับการปฏิบัติตนอย่างถูกต้องปลอดภัยเมื่อเกิดอัคคีภัย การอพยพหนีไฟ เป็นต้น เพื่อให้ผู้พักแรมและพนักงานทุกคนมีจิตสำนึกในการร่วมกันป้องกันและแก้ไขปัญหาคคีภัยอย่างจริงจัง ผ่านสื่อต่างๆ เช่น โปสเตอร์ติดบอร์ดประชาสัมพันธ์ เว็บไซต์ สื่อสิ่งพิมพ์ ฯลฯ อย่างสม่ำเสมอ

#### - การเตรียมพร้อมสำหรับการดับเพลิงและอพยพ ให้พนักงานของโครงการทุกฝ่ายดำเนินการดังนี้

- 1) จัดทำแผนการดับเพลิงขั้นต้นและการอพยพของแต่ละฝ่าย/กลุ่มงาน โดยให้กำหนดหน้าที่ความรับผิดชอบ ได้แก่ กำหนดผู้บัญชาการเหตุการณ์ (ผู้จัดการโรงแรม) และกหนดหน้าที่ความรับผิดชอบในแต่ละส่วนให้แก่พนักงานทุกคนของโครงการ ประกอบด้วย ผู้นำการอพยพ ผู้ทำหน้าที่ดับเพลิง เส้นทางหนีไฟ จุติรวมคนและจุดรองรับการอพยพ กำหนดสิ่งสำหรับเป็นสัญลักษณ์การอพยพ ข้อปฏิบัติในการอพยพ ฯลฯ
- 2) จัดทำบัญชีรายชื่อเจ้าหน้าที่ที่ปฏิบัติงานในแต่ละฝ่าย/กลุ่มงาน และให้ทำการปรับปรุงบัญชีรายชื่อพนักงานของโครงการให้เป็นปัจจุบันอยู่เสมอ
- 3) จัดทำบัญชีเอกสารและทรัพย์สินสำคัญที่ต้องขนย้ายเมื่อเกิดเหตุเพลิงไหม้พร้อมทั้งจัดทำสัญลักษณ์เรียงลำดับความสำคัญ ซึ่งอาจทำเป็นตัวเลขหรือสติ๊กเกอร์
- 4) มอบหมายเจ้าหน้าที่รับผิดชอบในการขนย้ายและเก็บรักษาทรัพย์สินเอกสารและทรัพย์สินสำคัญตามบัญชีที่จัดทำขึ้น
- 5) จัดส่งแผนการอพยพที่จัดทำขึ้นให้สถานดับเพลิงที่รับผิดชอบช่วยตรวจสอบแผนให้มีความสอดคล้องกับอาคารของโครงการและแนวทางปฏิบัติหากเกิดเพลิงไหม้
- 6) การฝึกซ้อมแผนการดับเพลิงและการอพยพหนีไฟให้แก่ผู้ที่เกี่ยวข้อง ปีละ 1 ครั้ง โดยประสานสถานดับเพลิงรับผิดชอบ

#### 1) การปฏิบัติขณะเกิดเหตุเพลิงไหม้

เป็นการดำเนินการมาตรการต่างๆ เพื่อให้ปฏิบัติการเมื่อเกิดอัคคีภัยเป็นไปอย่างมีระบบ ชัดเจนไม่สับสน เกิดความสูญเสียต่อชีวิตและทรัพย์สินของคนในอาคารให้น้อยที่สุด โดยมีแนวทางดำเนินการดังนี้

- การปฏิบัติเมื่อเกิดเหตุเพลิงไหม้

(1) พบเห็นเพลิงไหม้ ตัดสินใจว่าดับเพลิงได้ด้วยตนเองหรือไม่

- ถ้าดับได้ ให้ดำเนินการดับเพลิงนั้นทันทีหรือเรียกให้คนมาช่วยดับเพลิง (ควรฝึกการใช้ถังดับเพลิงให้เป็นทุกคน) และให้แจ้งพนักงานของโครงการ
- ถ้าดับไม่ได้ ให้แจ้งผู้พักอาศัยข้างเคียงให้ช่วยกันดับเพลิง

หากยังไม่สามารถดับเพลิงได้เข้าสู่แผนปฏิบัติการเมื่อเกิดเพลิงไหม้ขั้นต้น

(2) การเข้าสู่แผนปฏิบัติการเพลิงไหม้ขั้นต้น

- ตัดกระแสไฟฟ้าบริเวณที่เกิดเหตุทันที
- แจ้งเจ้าหน้าที่รักษาความปลอดภัยช่วยกันทำการดับเพลิง
- แจ้งพนักงานของอาคารโครงการ

หากยังไม่สามารถดับเพลิงได้ หัวหน้าพนักงานหรือผู้ที่ได้รับมอบหมายรีบตัดสินใจใช้แผนปฏิบัติการเมื่อเกิดเพลิงไหม้ขั้นลูกกลาม

(3) การเข้าสู่แผนปฏิบัติการเพลิงไหม้ขั้นลูกกลาม

- ให้สัญญาณแจ้งเหตุเพลิงไหม้
- แจ้งหน่วยงานดับเพลิง (โทร 199) และแจ้งสถานดับเพลิง ผู้รับผิดชอบ โยบอกชื่อผู้แจ้ง สถานที่เกิดเหตุ ลักษณะของไฟที่กำลังลุกไหม้ หมายเลขโทรศัพท์ของผู้แจ้ง
- บุคคลที่มีหน้าที่ตามที่ได้รับมอบหมาย ปฏิบัติหน้าที่ทันที ได้แก่

1. ทีมช่าง (พนักงานโครงการ)

- (1) กรณีที่ได้รับสัญญาณแจ้งเหตุ ให้ทำการสอบกลับไปยังสถานที่ที่แจ้งสัญญาณเกิดเหตุว่าเกิดเหตุจริงหรือไม่
- (2) เมื่อทราบว่าเกิดเหตุจริงจะให้มีสัญญาณเตือนเหตุฉุกเฉิน
- (3) แจ้งเหตุไปยังผู้บัญชาการเหตุการณ์ (ผู้จัดการโรงแรม) และทีมป้องกันและระงับอัคคีภัยของโครงการให้เร็วที่สุด

2. ผู้บัญชาการเหตุการณ์ (ผู้จัดการโรงแรม)

- (1) ดำเนินการหรือสั่งการให้ใช้แผนระงับอัคคีภัย
- (2) สั่งการและขอความร่วมมือให้พนักงานจากจุดต่างๆ มาช่วยเหลือในการควบคุมและระงับเหตุอัคคีภัย
- (3) สั่งการขอความช่วยเหลือจากหน่วยงานภายนอก โดยแจ้งหน่วยงานดับเพลิง (โทร 199)
- (4) สั่งการให้ปฏิบัติการหรือหยุดปฏิบัติการระงับอัคคีภัย
- (5) รายงานผลการเกิดอัคคีภัยต่อผู้บริหารระดับสูงของโครงการอย่างรวดเร็ว
- (6) เจ้าหน้าที่รักษาความปลอดภัยดำเนินการปิดประตูเพื่อป้องกันรถที่ไม่เกี่ยวข้องเข้ามาบริเวณที่เกิดเหตุ

4) การเข้าสู่แผนอพยพหนีไฟ

- เมื่อได้อินสัญญาณให้อพยพ ให้พนักงานของโครงการซึ่งรับผิดชอบหน้าที่เป็นผู้นำการอพยพหนีไฟไปตามทางออกที่จัดไว้ไปยังบริเวณพื้นที่เตรียมการรองรับการอพยพที่กำหนดไว้ ซึ่งเป็นจุดนัดพบ

หรือจตุรรมคน ห้ามหนีขึ้นข้างบน และไม่ควรผ่านด่านที่เกิดเหตุเพลิงไหม้ หากมีกลุ่มควันไหลลง  
ต่ำ และห้ามใช้ลิฟต์เป็นทางหนีไฟ

- ทำการตรวจสอบยอดจำนวนผู้พักแรม ณ จตุรรมคน หากไม่ครบถ้วนให้รายงานผู้บัญชาการเหตุการณ์ (ผู้จัดการโรงแรม) สั่งการให้ทีมดับเพลิงเข้าทำการค้นหาผู้ที่อาจติดค้างอยู่ในพื้นที่เกิดเหตุ
- หากค้นพบผู้ได้รับบาดเจ็บให้รายงานผู้บัญชาการเหตุการณ์ (ผู้จัดการโรงแรม) ทันทีเพื่อสั่งการให้ชุดปฐมพยาบาลเข้าทำการรักษาพยาบาลเบื้องต้น หากมีผู้ได้รับบาดเจ็บรุนแรงให้ส่งต่อไปยังโรงพยาบาลใกล้เคียง และรายงานผู้บัญชาการเหตุการณ์ (ผู้จัดการโรงแรม) ทราบโดยเร็ว
- เมื่อเพลิงสงบให้รายงานผู้บัญชาการเหตุการณ์ (ผู้จัดการโรงแรม) สั่งการให้ผู้พักแรมอพยพกลับ

## 2) การปฏิบัติหลังเกิดเหตุเพลิงไหม้

ผู้บัญชาการเหตุการณ์ (ผู้จัดการโรงแรม) สั่งแจ้งพนักงานประจำห้องควบคุมอัคคีภัย (ฝ่ายช่าง) เพื่อประกาศความสงบ

(1) การบรรเทาทุกข์ เพื่อเป็นการรองรับความเสียหายที่เกิดจากเหตุฉุกเฉินร้ายแรง ดังนั้นหลังจากเกิดเหตุฉุกเฉินแล้ว ต้องดำเนินการดังนี้ โดยอยู่ในความรับผิดชอบของผู้บริหาร/ผู้จัดการโรงแรม

- 1) การสำรวจและประเมินความเสียหาย
- 2) การช่วยชีวิตและการค้นหาผู้เสียชีวิต
- 3) การเคลื่อนย้ายผู้ประสบภัย และทรัพย์สินของผู้ตาย
- 4) การช่วยเหลือส่งเคราะห์ผู้ประสบภัยและการประชาสัมพันธ์สร้างความเข้าใจ
- 5) การรายงานสถานการณ์และผลการปฏิบัติงาน

## (2) การฟื้นฟูสภาพหลังเกิดเหตุฉุกเฉิน

1) การสำรวจความเสียหายหลังเกิดเหตุเพลิงไหม้

- กรณีเกิดเพลิงไหม้เล็กน้อย ผู้จัดการทำงานสำรวจความเสียหายภายในบริเวณที่เกิดเพลิงไหม้
- กรณีเกิดเพลิงไหม้มาก ให้มีคณะกรรมการทำการสำรวจความเสียหายที่เกิดขึ้น
- สิ่งที่ต้องสำรวจ คือ ทรัพย์สิน อาคาร สิ่งปลูกสร้าง จำนวนผู้บาดเจ็บและผู้เสียชีวิต

2) การรายงาน

- คณะกรรมการที่ทำการสำรวจความเสียหาย รายงานผลการสำรวจความเสียหายที่เกิดจากเพลิงไหม้กับผู้บัญชาการเหตุการณ์ (ผู้จัดการโรงแรม) เพื่อรายงานไปยังผู้บริหารระดับสูงของโครงการ
- การรายงานเป็นไปตามลำดับขั้นตอน เพื่อพิจารณาสั่งการช่วยเหลือต่อไป

3) การฟื้นฟูสภาพ

- ฟื้นฟูสภาพความเจ็บป่วยของผู้ที่ได้รับบาดเจ็บจากเหตุเพลิงไหม้
- ให้ความช่วยเหลือการทำศพ และจัดสวัสดิการแก่ครอบครัวผู้เสียชีวิตตามสมควร
- จัดหาอุปกรณ์ทดแทนสิ่งที่ชำรุดเสียหาย
- ซ่อมแซมอาคารสถานที่ที่ได้รับความเสียหาย

## 5. การบำบัดน้ำเสีย

### 5.1 ปริมาณน้ำเสียของโครงการ

น้ำเสียที่เกิดขึ้นจากโครงการมาจากกิจกรรมต่างๆ ของผู้พักอาศัยในโครงการ (ไม่รวมน้ำสำหรับรดน้ำต้นไม้) ซึ่งประเมินอัตราการเกิดน้ำเสียเท่ากับ 80% ของปริมาณน้ำใช้ทั้งหมด ดังนั้น โครงการมีปริมาณน้ำเสียทั้งหมดจากการประเมินเท่ากับ 74.40 ลูกบาศก์เมตร/วัน โดยรายละเอียดปริมาณน้ำเสียของโครงการแสดงดังตารางที่ 5-1

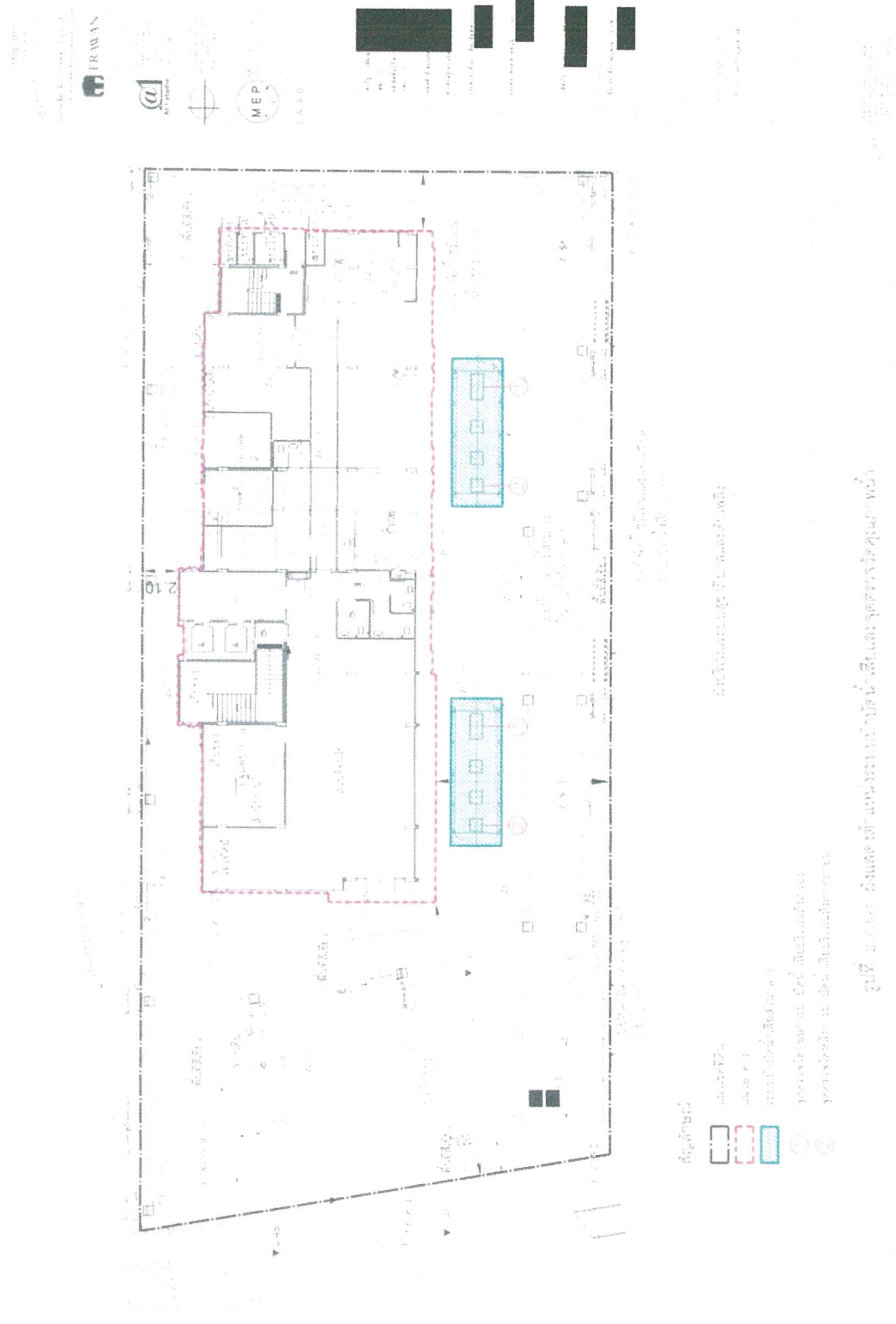
ตารางที่ 1.4 รายละเอียดปริมาณน้ำเสียของโครงการ

แหล่งกำเนิดน้ำเสีย	ปริมาณน้ำใช้	ปริมาณน้ำเสียกิจกรรมต่างๆ
- ห้องพัก	90.00 ลบ.ม./วัน	72.00 ลบ.ม./วัน
- พนักงาน	3.00 ลบ.ม./วัน	2.40 ลบ.ม./วัน
ปริมาณน้ำเสียรวมของโครงการ		74.40 ลบ.ม./วัน

### 5.2 ระบบบำบัดน้ำเสียของโครงการและขั้นตอนการบำบัด

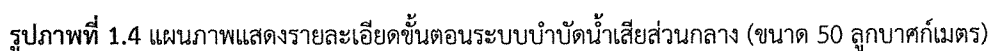
การรวบรวมน้ำเสียจากห้องพักและส่วนอื่นๆ มายังระบบบำบัดน้ำเสียของโครงการนั้น น้ำเสียจะถูกรวบรวมด้วยท่อระบายน้ำเสียแนวดิ่ง ซึ่งประกอบด้วยท่อโสโครก (Soil Pipe : S) ที่รองรับน้ำเสียจากห้องส้วม ท่อน้ำทิ้ง (Waste Pipe : W) ซึ่งรองรับน้ำเสียจากการชะล้างและอื่นๆ จากนั้นจะถูกรวบรวมมายังระบบบำบัดน้ำเสียส่วนกลางบริเวณด้านล่างของโครงการ แสดงตำแหน่งระบบบำบัดน้ำเสีย ดังรูปภาพที่ 1.3

ระบบบำบัดน้ำเสียส่วนกลาง โครงการจะใช้ระบบบำบัดน้ำเสียชนิดเติมอากาศตะกอนเวียนกลับ ขนาด 50.00 ลูกบาศก์เมตร จำนวน 2 ชุด สามารถรองรับน้ำเสียได้สูงสุดรวมเท่ากับ 100.00 ลูกบาศก์เมตร/วัน ซึ่งมากกว่าน้ำเสียที่เกิดขึ้นจากการประเมิน (74.40 ลูกบาศก์เมตร/วัน) ซึ่งทางโครงการได้ออกแบบให้เหมาะสมและเพียงพอกับปริมาณน้ำเสียที่เกิดขึ้นของโครงการ โดยมีค่า BOD ของน้ำเสียเข้าระบบบำบัดน้ำเสีย 260 มิลลิกรัม/ลิตร และมีประสิทธิภาพในการบำบัดรวมร้อยละ 92.3 ทำให้น้ำทิ้งที่ผ่านบำบัดจะมีค่า BOD ไม่เกิน 20 มิลลิกรัม/ลิตร และมีการเปรียบเทียบค่าที่ใช้ในการออกแบบระบบบำบัดน้ำเสียกับเกณฑ์ของแนวทางการจัดทำรายงานการวิเคราะห์ผลกระทบสิ่งแวดล้อมและเอกสารอื่นที่เกี่ยวข้อง แสดงดังรูปภาพที่ 1.4 พบว่าค่าที่ใช้ในการออกแบบต่างๆ อยู่ในเกณฑ์ที่กำหนด ส่วนขั้นตอนต่างๆในการบำบัดมีรายละเอียดดังนี้



รูปที่ 1.3 แผนผังตำแหน่งระบบบำบัดน้ำเสีย และจุดตรวจวัดคุณภาพน้ำของ





- หน้า | 19

## 6. การระบายน้ำและการป้องกันน้ำท่วม

### 6.1 ระบบระบายน้ำของโครงการ

- ท่อระบายน้ำเสีย : น้ำเสียที่เกิดจากการใช้น้ำของห้องพักอาศัย และพื้นที่อื่นๆของโครงการ จะระบายผ่านท่อสุขาภิบาลแนวดิ่ง โดยน้ำโสโครกจากห้องส้วมจะระบายผ่านท่อน้ำโสโครก (S) และน้ำเสียอื่นๆ จะระบายผ่านท่อน้ำทิ้ง (W) จากนั้นจะถูกรวบรวมไปยังถังแยกกาก-เก็บตะกอน ก่อนเข้าสู่ระบบบำบัดน้ำเสียขั้นอื่นๆต่อไป

สำหรับน้ำทิ้งที่ผ่านการบำบัดจนมีคุณภาพเป็นไปตามค่ามาตรฐานน้ำทิ้งฯ จะระบายออกจากระบบบำบัดน้ำเสียลงท่อระบายน้ำของโครงการไปบ่อดักขยะ จากนั้นจึงระบายน้ำทั้งหมดของโครงการลงสู่ท่อระบายน้ำสาธารณะด้านหน้าโครงการ ทั้งนี้ทางโครงการได้จัดเก็บสถิติข้อมูลและรายงานผลการตรวจวัดคุณภาพน้ำที่ผ่านการบำบัดน้ำเสียให้เป็นไปตามกฎกระทรวง เรื่อง กำหนดหลักเกณฑ์ วิธีการและแบบการเก็บสถิติและข้อมูล การจัดทำบันทึกรายละเอียด และรายงานสรุปผลการดำเนินงานของระบบบำบัดน้ำเสีย พ.ศ. 2555 ดังนี้

- 1) จัดเก็บสถิติและข้อมูลผลการดำเนินงานระบบบำบัดน้ำเสีย และบันทึกข้อมูลทุกวัน ตามแบบ ทส. 1 และเก็บไว้ ณ สถานที่ตั้งระบบบำบัดน้ำเสีย
  - 2) ทำรายงานสรุปผลการดำเนินงานของระบบบำบัดน้ำเสียทุกเดือน ตามแบบ ทส. 2 และส่งให้เจ้าพนักงานท้องถิ่น ภายในวันที่ 15 ของเดือนถัดไป
- ท่อระบายน้ำรอบโครงการ : การระบายน้ำของพื้นที่โครงการเป็นท่อคอนกรีตเสริมเหล็ก และจัดให้มีบ่อดักน้ำเป็นระยะๆ สำหรับเป็นช่องตรวจสอบการระบายน้ำและให้น้ำฝนไหลเข้าท่อระบายน้ำของโครงการ จากนั้นน้ำทั้งหมดจะถูกรวบรวมตามท่อระบายน้ำของพื้นที่โครงการไปยังบ่อบำบัดน้ำ และระบายออกด้วยเครื่องสูบน้ำที่ติดตั้งอยู่ในบ่อบำบัดน้ำ โดยควบคุมกำลังการสูบน้ำออกจากบ่อบำบัดน้ำไม่เกินอัตราการระบายน้ำฝนก่อนพัฒนาโครงการ จากนั้นจะผ่านไปยังบ่อดักขยะและระบายลงสู่ท่อระบายน้ำสาธารณะด้านหน้าโครงการ

### 6.2 การป้องกันน้ำท่วม

โครงการจัดให้มีการชะลอน้ำฝนที่ตกลงพื้นที่โครงการไว้ในบ่อบำบัดของโครงการก่อนที่จะทยอยระบายน้ำออกนอกโครงการด้วยอัตราการระบายน้ำไม่เกินก่อนพัฒนาโครงการ ซึ่งมีปริมาตรที่สามารถกักเก็บไว้ในโครงการเท่ากับ 70.00 ลูกบาศก์เมตร มากกว่าปริมาณน้ำที่ต้องชะลอไว้ในโครงการในช่วงที่เกิดฝนตกจากการคำนวณ (69.34 ลูกบาศก์เมตร) โดยในขณะฝนตกโครงการจะควบคุมอัตราการระบายน้ำฝนไม่ให้เกินอัตราการระบายน้ำเดิมก่อนพัฒนาโครงการด้วยเครื่องสูบน้ำ จำนวน 2 เครื่อง (ทำงานสลับกัน) ที่ติดตั้งอยู่ในบ่อบำบัดน้ำ และมีอัตราการระบายน้ำออกจากโครงการ 0.010 ลูกบาศก์เมตร /วินาที ซึ่งน้อยกว่าอัตราการระบายเดิมก่อนพัฒนาโครงการ (0.016 ลูกบาศก์เมตร/วินาที) ลงสู่ท่อระบายน้ำสาธารณะริมถนนกรุงเทพ

## 7. การจัดการขยะมูลฝอย

### 7.1 ลักษณะและปริมาณขยะมูลฝอย

ขยะมูลฝอยที่เกิดขึ้นภายในโครงการแบ่งออกได้เป็น 4 ประเภทหลัก (กรมควบคุมมลพิษ, 2548) ได้แก่

- 1) ขยะย่อยสลายได้หรือขยะเปียก เช่น เศษอาหาร ผัก ผลไม้ คิดเป็นสัดส่วน 64% ของปริมาณขยะทั้งหมด
- 2) ขยะทั่วไปหรือขยะแห้ง เช่น เศษกระดาษ ถุงพลาสติก คิดเป็นสัดส่วน 3% ของปริมาณขยะทั้งหมด
- 3) ขยะรีไซเคิล เช่น แก้ว กระดาษ โลหะ พลาสติก เป็นต้น คิดเป็นสัดส่วน 30% ของปริมาณขยะทั้งหมด
- 4) ขยะอันตราย เช่น หลอดไฟ ขวดน้ำยาล้างห้องน้ำ เป็นต้น คิดเป็นสัดส่วน 3% ของปริมาณขยะทั้งหมด

## 7.2 การเก็บรวบรวมขยะมูลฝอยของโครงการ

### - ภายในอาคารโรงแรม

จัดให้มีห้องพักขยะประจำชั้นที่ชั้น 2-7 โดยมีตำแหน่งห้องพักขยะที่ชั้น 2-7 อยู่บริเวณปลายโถงทางเดิน ด้านทิศตะวันออกเฉียงเหนือ

ภายในห้องพักขยะได้จัดตั้งถังรองรับขยะ 4 ประเภท คือ ถังสีน้ำเงิน สำหรับขยะแห้ง ถังสีเขียว สำหรับขยะเปียก ถังสีส้ม สำหรับขยะอันตราย และถังขยะสีเหลือง สำหรับขยะรีไซเคิล ซึ่งทางโครงการจะกำหนดขนาดถังขยะทั้ง 4 ประเภท เป็นถังขยะขนาด 240 ลิตร ประเภทละ 1 ถัง (หรือขนาดอื่นที่สามารถรองรับปริมาณขยะที่เกิดขึ้นอย่างน้อย 1 วัน) โดยถังขยะเป็นชนิดมีฝาปิดมิดชิด รองกันด้วยถุงดำ และมีพนักงานทำความสะอาดรวบรวมขยะมูลฝอยที่เกิดขึ้นในแต่ละชั้นไปยังห้องพักขยะรวมของโครงการทุกวัน จึงไม่มีขยะตกค้างภายในอาคารและส่งกลิ่นเหม็นรบกวนต่อผู้พักแรม

### - ห้องพักขยะรวม

โครงการจัดให้มีห้องพักขยะรวมอยู่บริเวณชั้นล่าง ตั้งอยู่ติดกับแนวเขตที่ดินด้านทิศเหนือของโครงการ แบ่งออกเป็น 4 ห้องได้แก่ ห้องพักขยะเปียก ห้องพักขยะแห้ง ห้องพักขยะรีไซเคิล และห้องพักขยะอันตราย มีรายละเอียดดังนี้

- 1) ห้องพักขยะเปียก มีขนาดพื้นที่ 1.90 ตร.ม. มีปริมาตรความจุ 2.28 ลบ.ม. (คิดความสูงของการกักเก็บที่ 1.2 เมตร) สามารถรองรับขยะเปียกปริมาณ 0.544 ลบ.ม./วัน ได้ 4.19 วัน ซึ่งโครงการจะประสานงานให้สำนักงานเขตคลองสานเข้ามาเก็บขนสัปดาห์ละ 3-4 วัน หรือตามความเหมาะสม
- 2) ห้องพักขยะแห้ง มีขนาดพื้นที่ 1.50 ตร.ม. มีปริมาตรความจุ 1.80 ลบ.ม. (คิดความสูงของการกักเก็บที่ 1.2 เมตร) สามารถรองรับขยะเปียกปริมาณ 0.051 ลบ.ม./วัน ได้ 35.29 วัน ซึ่งโครงการจะประสานงานให้สำนักงานเขตคลองสานเข้ามาเก็บขนสัปดาห์ละ 3-4 วัน หรือตามความเหมาะสม
- 3) ห้องพักขยะรีไซเคิล มีขนาดพื้นที่ 3.00 ตร.ม. มีปริมาตรความจุ 3.60 ลบ.ม. (คิดความสูงของการกักเก็บที่ 1.2 เมตร) สามารถรองรับขยะเปียกปริมาณ 0.510 ลบ.ม./วัน ได้ 7.1 วัน ซึ่งทางโครงการจะประสานงานให้บริษัทเอกชนเข้ามาเก็บขน
- 4) ห้องพักขยะอันตราย มีขนาดพื้นที่ 1.50 ตร.ม. มีปริมาตรความจุ 1.80 ลบ.ม. (คิดความสูงของการกักเก็บที่ 1.2 เมตร) สามารถรองรับขยะเปียกปริมาณ 0.051 ลบ.ม./วัน ได้ 35.3 วัน ซึ่งทางโครงการจะประสานงานให้สำนักงานเขตคลองสานเข้ามาเก็บขน

พื้นด้านในห้องพักขยะจัดให้มีรางระบาย เพื่อรองรับน้ำล้างจากห้องพักขยะมูลฝอยและระบายเข้าระบบบำบัดน้ำเสียรวมของโครงการ โดยห้องพักขยะทุกห้องจะจัดทำเป็นผนังทึบ และติดตั้งพัดลมดูดอากาศ ซึ่งห้องพักขยะเปียกจะติดตั้งพัดลมดูดอากาศไปใช้ในการบำบัดก๊าซมีเทน และห้องพักขยะจะมีบานประตูปิดไว้ เพื่อป้องกันทัศนอุจาด กลิ่นเหม็น และสัตว์พาหะไม่ให้เข้าไปยังห้องพักขยะรวมได้

การรวบรวมขยะจากภายในอาคารมายังห้องพักขยะรวม จะมีพนักงานทำความสะอาดประจำอาคารทำการรวบรวมจากห้องพักขยะประจำชั้นมายังห้องพักขยะรวม ซึ่งทางโครงการกำหนดช่วงเวลาการขนขยะจากอาคารพักอาศัยไปยังห้องพักขยะรวมที่จะไม่รบกวนต่อการสัญจรของผู้พักแรมภายในโครงการ สำหรับการจัดการขยะมูลฝอยเจ้าหน้าที่ของสำนักงานเขตบางนา จะใช้รถเก็บมูลฝอยแบบอัดท้าย ขนาดความจุ 5 ตัน จำนวน 1 คัน เข้ามาจัดเก็บขยะบริเวณที่ผ่านพื้นที่โครงการสัปดาห์ละ 3-4 วัน ในช่วงระหว่าง 05.00-24.00 น. หรือกำหนดให้เหมาะสมตามปริมาณขยะที่เกิดขึ้นจริงและตามที่โครงการประสานกับทางสำนักงานเขตให้เข้ามาจัดเก็บ ทั้งนี้รถขยะสามารถจอดบริเวณจุดจอดรถขยะที่โครงการจัดไว้ ดังนั้นจึงไม่เป็นการรบกวนและกีดขวางการจราจรของรถยนต์ผู้พักแรม

## 7.2 ระบบบำบัดกลิ่นจากห้องพักขยะเปียก

การบำบัดกลิ่นจากการห้องพักขยะเปียกของโครงการ เพื่อควบคุมไม่ให้กลิ่นส่งผลกระทบต่อสิ่งแวดล้อมภายนอก และต่อผู้พักอาศัย โครงการจึงใช้หลักการในการบำบัดมลพิษทางอากาศ โดยใช้พืช ดิน และจุลินทรีย์ที่อาศัยอยู่ในดิน ซึ่งเป็นกระบวนการทางชีวภาพในการบำบัดกลิ่น และต้องมีระยะสัมผัสอากาศของบ่อดินอย่างน้อย 60 วินาที เพื่อให้เกิดกระบวนการในการบำบัดกลิ่น

## 8. ระบบระบายอากาศ และปรับอากาศภายในอาคาร

### 8.1 ระบบระบายอากาศ

ระบบระบายอากาศของอาคารโครงการมีทั้งระบบระบายอากาศทางธรรมชาติ และระบบระบายอากาศทางกล โดยวิศวกรได้ออกแบบระบบระบายอากาศของโครงการให้สอดคล้องตามข้อกำหนดในหมวด 3 ระบบการจัดการแสงสว่างและการระบายอากาศ กฎกระทรวงฉบับที่ 39 (พ.ศ. 2537) ออกตามความในพระราชบัญญัติควบคุมอาคาร พ.ศ. 2522 ข้อบัญญัติกรุงเทพมหานคร เรื่อง ควบคุมอาคาร พ.ศ. 2544 โดยระบบระบายอากาศทางธรรมชาติเป็นการระบายอากาศผ่านทางช่องเปิดของห้องพักโรงแรม ได้แก่ ระเบียง และประตูหน้าต่าง และมีพื้นที่บางส่วนที่ไม่อาจจัดให้มีการระบายอากาศทางธรรมชาติได้ โครงการจะจัดให้มีการระบายอากาศโดยวิธีกล โดยใช้พัดลมระบายอากาศให้มีอัตราการระบายอากาศไม่น้อยกว่าที่กฎหมายกำหนด

### 8.2 ระบบปรับอากาศ

ระบบปรับอากาศภายในอาคารของโครงการทั้งบริเวณพื้นที่ส่วนกลาง เช่น ส่วนต้อนรับ โถงพักคอย สำนักงาน/Luggage ห้องปฐมพยาบาล ห้องพักคอยพนักงาน ฯลฯ และบริเวณห้องพักอาศัย จะใช้เครื่องปรับอากาศแบบแยกส่วน (Split Type Air Conditioning Unit) ทั้งหมด โดยมีการกำหนดขนาดเครื่องปรับอากาศให้เหมาะสมกับขนาดพื้นที่ห้อง และมีภาระทำความเย็นของเครื่องปรับอากาศที่ต้องใช้รวมของอาคาร เท่ากับ 1,614,000 BTUH

## 9. การจัดการพื้นที่สีเขียวของโครงการ

โครงการออกแบบให้มีพื้นที่สีเขียวทั้งหมด 269.92 ตารางเมตร ซึ่งพื้นที่ปลูกไม่รวมพื้นที่สีเขียวใต้ชายคาอาคาร และพื้นที่ที่มีความกว้างน้อยกว่า 1 เมตร และไม่รวมพื้นที่ซ้อนทับระบบระบายน้ำ โดยพื้นที่สีเขียวภายในโครงการเป็นพื้นที่สีเขียวชั้นล่างทั้งหมด มีขนาดพื้นที่ 269.92 ตารางเมตร โดยเป็นพื้นที่ปลูกไม้ยืนต้น 109.98 ตารางเมตร (หรือคิดเป็นร้อยละ 40.75 ของพื้นที่สีเขียวชั้นล่าง) พันธุ์ไม้ยืนต้นที่ปลูก ได้แก่ มังคุด จิกน้ำ แคนนา และมะฮอกกานี และไม้พุ่ม-ไม้คลุมดิน ได้แก่ กล้วยาฉนวนน้อย หนวดปลาหมึกแคระ ขาไก่ดำ ไทรเกาหลี และพุดศุภโชค ทั้งนี้ตำแหน่งการปลูกไม้ยืนต้นของโครงการไม่ซ้อนทับกับบ่อหนองน้ำและระบบบำบัดน้ำเสียของโครงการ

โดยการจัดการพื้นที่สีเขียวของโครงการมีความสอดคล้องตามแนวทางการจัดทำรายงานการวิเคราะห์ผลกระทบสิ่งแวดล้อมโครงการหรือกิจการด้านอาคาร การจัดสรรที่ดิน และการบริการชุมชน ของสำนักงานนโยบายและแผนทรัพยากรธรรมชาติและสิ่งแวดล้อม, 2560 และแผนปฏิบัติการเชิงนโยบายด้านการจัดการพื้นที่สีเขียวชุมชนเมืองอย่างยั่งยืน สม., 2550 ซึ่งโครงการมีจำนวนประชากรรวม 255 คน เมื่อคิดสัดส่วนของพื้นที่สีเขียวทั้งหมดต่อจำนวนประชากรของโครงการจะเท่ากับ 1.06 ตารางเมตรต่อคน (269.92/255)

## 10. ระบบลิฟต์

โครงการมีลิฟต์ทั้งหมด 2 ชุด ซึ่งเป็นลิฟต์สำหรับโดยสาร มีน้ำหนักบรรทุกทุก 550 กิโลกรัม ความเร็วลิฟต์เท่ากับ 60 เมตร/นาที และหยุดรับส่งผู้โดยสารทุกชั้น (ชั้น 1-7)

## 11. สิ่งอำนวยความสะดวกเพื่อคนพิการหรือทุพพลภาพ และคนชรา

โครงการจัดให้มีสิ่งอำนวยความสะดวกต่างๆ สำหรับผู้พิการหรือทุพพลภาพ และคนชรา สอดคล้องตามกฎหมายกระทรวง เรื่อง กำหนดสิ่งอำนวยความสะดวกในอาคารสำหรับผู้พิการหรือทุพพลภาพ และคนชรา พ.ศ. 2548 ตามพระราชบัญญัติควบคุมอาคาร (ฉบับที่ 3) พ.ศ. 2543 ได้แก่ ป้ายแสดงสิ่งอำนวยความสะดวก ทางลาดและลิฟต์ บันได ที่จอดรถ ห้องส้วม และโรงแรม มีรายละเอียดดังนี้

### 11.1 ป้ายแสดงสิ่งอำนวยความสะดวก

จัดให้มีป้ายแสดงสิ่งอำนวยความสะดวกต่างๆ สำหรับผู้พิการหรือทุพพลภาพ และคนชรา ตามสมควร โดยมีรายละเอียดดังต่อไปนี้

- 1) สัญลักษณ์รูปผู้พิการ
- 2) เครื่องหมายแสดงทางไปสู่สิ่งอำนวยความสะดวก สำหรับผู้พิการหรือทุพพลภาพ และคนชรา
- 3) สัญลักษณ์ หรืออักษรแสดงประเภทของสิ่งอำนวยความสะดวก สำหรับผู้พิการหรือทุพพลภาพ และคนชรา
- 4) สัญลักษณ์รูปผู้พิการ เครื่องหมายแสดงทางไปสู่สิ่งอำนวยความสะดวก สำหรับผู้พิการหรือทุพพลภาพ และคนชรา และสัญลักษณ์หรือตัวอักษรแสดงประเภทของสิ่งอำนวยความสะดวก สำหรับผู้พิการหรือทุพพลภาพ และคนชรา ตามข้อ 3 ให้เป็นสีขาวโดยพื้นป้ายเป็นสีน้ำเงิน หรือเป็นสีน้ำเงินโดยพื้นป้ายเป็นสีขาว
- 5) ป้ายแสดงสิ่งอำนวยความสะดวก สำหรับผู้พิการหรือทุพพลภาพ และคนชรา ต้องมีความชัดเจน มองเห็นได้ง่าย ติดอยู่ในตำแหน่งที่ไม่ทำให้สับสน และต้องจัดให้มีแสงส่องสว่างเป็นพิเศษทั้งกลางวันและกลางคืน

### 11.2 ทางลาดและลิฟต์

#### • ทางลาด

- 1) พื้นผิวทางลาดต้องเป็นวัสดุที่ไม่ลื่น
- 2) พื้นผิวของจุดต่อเนื่องระหว่างพื้นกับทางลาดต้องเรียบไม่สะดุด
- 3) ความกว้างสุทธิไม่น้อยกว่า 0.90 เมตร ในกรณีที่ทางลาดมีความยาวของทุกช่วงรวมกันตั้งแต่ 6.00 เมตร ขึ้นไป ต้องมีความกว้างสุทธิไม่น้อยกว่า 1.50 เมตร
- 4) มีพื้นที่หน้าทางลาดเป็นที่ยาวไม่น้อยกว่า 1.50 เมตร
- 5) ทางลาดต้องมีความลาดชันไม่เกิน 1:12 และมีความยาวช่วงละไม่เกิน 6.00 เมตร ในกรณีที่ทางลาดยาวเกิน 6.00 เมตร ต้องจัดให้มีชานพักยาวไม่น้อยกว่า 1.50 เมตร คั่นระหว่างแต่ละช่วงของทางลาด
- 6) ทางลาดด้านที่ไม่มีผนังกันให้ยกขอบสูงจากพื้นผิวของทางลาดไม่น้อยกว่า 0.05 เมตร และมีราวกันตก
- 7) ทางลาดที่มีความยาวตั้งแต่ 2.50 เมตร ขึ้นไป ต้องมีราวจับทั้งสองด้าน โดยมีลักษณะดังต่อไปนี้
  - ทำด้วยวัสดุเรียบ มีความมั่นคงแข็งแรง ไม่เป็นอันตรายในการจับและไม่ลื่น
  - มีลักษณะกลม โดยมีเส้นผ่าศูนย์กลางไม่น้อยกว่า 0.03 เมตร แต่ไม่เกิน 0.04 เมตร
  - สูงจากพื้นไม่น้อยกว่า 0.80 เมตร แต่ไม่เกิน 0.90 เมตร
  - ราวจับด้านที่ติดผนังให้มีระยะห่างจากผนังไม่น้อยกว่า 0.05 เมตร มีความสูงจากจุดยึดไม่น้อยกว่า 0.12 เมตร และผนังบริเวณราวจับต้องเป็นผนังเรียบ
  - ราวจับต้องยาวต่อเนื่อง และส่วนที่ยึดติดกับผนังจะต้องไม่กีดขวางหรือเป็นอุปสรรคต่อการใช้ของคนพิการทางการมองเห็น
  - ปลายของราวจับให้ยื่นเลยจุดเริ่มต้นและจุดสิ้นสุดของทางลาดไม่น้อยกว่า 0.30 เมตร



- 8) มีป้ายแสดงทิศทาง ตำแหน่ง หรือหมายเลขชั้นของอาคารที่คนพิการทางการมองเห็นและคนชรา สามารถทราบความหมายได้ ตั้งอยู่บริเวณทางขึ้นและทางลงของทางลาดที่เชื่อมระหว่างชั้นของอาคาร
- 9) ให้สัญลักษณ์รูปผู้พิการติดไว้ในบริเวณทางลาดที่จัดไว้ให้แก่ผู้พิการหรือทุพพลภาพ และคนชรา

• ลิฟต์

- 1) ขนาดของห้องลิฟต์ต้องมีความกว้างไม่น้อยกว่า 1.10 เมตร และยาวไม่น้อยกว่า 1.40 เมตร
- 2) ช่องประตูลิฟต์ต้องมีความกว้างสุทธิไม่น้อยกว่า 0.90 เมตร และต้องมีระบบแสงเพื่อป้องกันไม่ให้ประตูลิฟต์หนีบผู้โดยสาร
- 3) มีพื้นผิวต่างสัมผัสบนพื้นบริเวณหน้าประตูลิฟต์กว้าง 0.30 เมตร และยาว 0.90 เมตร ซึ่งอยู่ห่างจากประตูลิฟต์ไม่น้อยกว่า 0.30 เมตร แต่ไม่เกิน 0.60 เมตร
- 4) ปุ่มกดเรียกลิฟต์ ปุ่มบังคับ และปุ่มสัญญาณแจ้งเหตุฉุกเฉิน ต้องมีลักษณะดังต่อไปนี้
  - ปุ่มล่างสุดอยู่สูงจากพื้นไม่น้อยกว่า 0.90 เมตร ปุ่มบนสุดอยู่สูงจากพื้นไม่น้อยกว่า 1.20 เมตร และห่างจากมุมภายในห้องลิฟต์ไม่น้อยกว่า 0.40 เมตร ในกรณีที่ห้องลิฟต์มีขนาดกว้างและยาวน้อยกว่า 1.50 เมตร
  - มีขนาดเส้นผ่านศูนย์กลางไม่น้อยกว่า 0.02 เมตร มีอักษรเบรลล์กำกับไว้ทุกปุ่ม เมื่อกดปุ่มจะมีเสียงดัง และมีแสง
  - ไม่มีสิ่งกีดขวางบริเวณที่กดปุ่มลิฟต์
- 5) มีราวจับโดยรอบภายในลิฟต์
- 6) มีตัวเลขและเสียงบอกตำแหน่งชั้นต่างๆ เมื่อลิฟต์หยุด และขึ้น-ลง
- 7) มีป้ายแสดงหมายเลขชั้นและทิศทางบริเวณโถงหน้าลิฟต์และติดอยู่ในตำแหน่งที่เห็นได้ชัดเจน
- 8) มีป้ายแสดงหมายเลขชั้นและแสดงทิศทางบริเวณโถงหน้าลิฟต์และติดอยู่ในตำแหน่งที่เห็นได้ชัดเจน
- 9) ในกรณีลิฟต์ขัดข้องให้มีเสียงและแสงไฟเตือนภัยเป็นไฟกระพริบสีแดง เพื่อให้คนพิการทางการมองเห็นและคนพิการทางการได้ยินทราบ และมีไฟกระพริบสีเขียวเป็นสัญญาณให้คนพิการทางการได้ยินได้ทราบว่าผู้ที่อยู่ข้างนอกมารับทราบแล้วว่าลิฟต์ขัดข้องและกำลังให้ความช่วยเหลืออยู่
- 10) มีโทรศัพท์แจ้งเหตุฉุกเฉินภายในลิฟต์ซึ่งสามารถติดต่อกับภายนอกได้ โดยต้องอยู่สูงจากพื้นไม่น้อยกว่า 0.90 เมตร แต่ไม่เกิน 1.20 เมตร
- 11) มีระบบการทำงานที่ทำให้ลิฟต์เลื่อนมาอยู่ตรงที่จอดชั้นระดับพื้นดินและประตูลิฟต์ต้องปิดโดยอัตโนมัติเมื่อไฟฟ้าดับ
- 12) ตำแหน่งลิฟต์ผู้พิการของโครงการ มีจำนวน 2 ชุด ติดตั้งอยู่บริเวณทิศตะวันตกของอาคารโรงแรม ใกล้กับบันได ST.1

11.3 บันได

มีบันไดที่ 1 จำนวน 1 แห่ง เป็นบันไดสำหรับผู้พิการและคนทั่วไป (บันไดหลักของโครงการ) กว้าง 1.5 เมตร มีชนพักทุกระยะในแนวตั้งอยู่ในช่วง 1.45 เมตร มีลูกตั้งสูง 0.145-0.15 เมตร และลูกนอนความกว้าง 0.28 เมตร มีความชัน 22 องศา โดยเกณฑ์ของบันไดสำหรับผู้พิการมีลักษณะดังต่อไปนี้

- 1) มีความกว้างไม่น้อยกว่า 1.50 เมตร
- 2) มีชนพักทุกระยะในแนวตั้งไม่เกิน 2.00 เมตร
- 3) มีราวบันไดทั้งสองข้าง

- 4) ลูกตั้งสูงไม่เกิน 0.15 เมตร ลูกนอนมีความกว้างไม่น้อยกว่า 0.28 เมตร และมีขนาดสม่ำเสมอตลอดช่วงบันได ในกรณีที่ขั้นบันไดเหลื่อมกันหรือมีมุมก้นบันไดให้มีระยะเหลื่อมกันได้ไม่เกิน 0.02 เมตร
- 5) พื้นผิวของบันไดต้องใช้วัสดุที่ไม่ลื่น
- 6) ลูกตั้งบันไดจะไม่เปิดเป็นช่องโถ่ง
- 7) มีป้ายแสดงทิศทาง ตำแหน่ง หรือหมายเลขชั้นของอาคารที่คนพิการทางการมองเห็น และสามารถทราบความหมายได้ ตั้งอยู่บริเวณทางขึ้นและทางลงของบันไดที่เชื่อมระหว่างชั้นของอาคาร

#### 11.4 ที่จอดรถ

จัดให้มีที่จอดรถสำหรับผู้พิการจำนวน 2 คัน (ตามกฎหมายกระทรวงฯ ข้อ 12 (1) ระบุว่า ถ้าจำนวนที่จอดรถตั้งแต่ 10 คัน แต่ไม่เกิน 50 คัน ให้มีที่จอดรถสำหรับผู้พิการหรือทุพพลภาพ และคนชรา อย่างน้อย 1 คัน และ (2) ระบุว่า ถ้าจำนวนที่จอดรถตั้งแต่ 51 คัน แต่ไม่เกิน 100 คัน ให้มีที่จอดรถสำหรับผู้พิการหรือทุพพลภาพ และคนชรา อย่างน้อย 2 คัน และ (3) ถ้าจำนวนที่จอดรถตั้งแต่ 101 คันขึ้นไป ให้มีที่จอดรถสำหรับผู้พิการหรือทุพพลภาพ และคนชรา อย่างน้อย 2 คัน และเพิ่มขึ้นอีก 1 คัน สำหรับทุกๆจำนวนรถ 100 คัน ที่เพิ่มขึ้น เศษของ 100 คัน ถ้าเกินกว่า 50 คัน ให้คิดเป็น 100 คัน ซึ่งทางโครงการมีที่จอดรถอยู่ 32 คัน ดังนั้นต้องจัดให้มีที่จอดรถสำหรับผู้พิการอย่างน้อยจำนวน 1 คัน โดยที่จอดรถสำหรับผู้พิการหรือทุพพลภาพ และคนชราของโครงการจำนวน 1 คัน (มากกว่าข้อกำหนด) โดยอยู่บริเวณใกล้ทางเข้า-ออกของโครงการ มีขนาดของที่จอดรถมีความกว้าง 2.4 เมตร และยาว 6 เมตร และมีที่ว่างด้านข้างของที่จอดรถกว้างข้างละ 1.0 เมตร ตลอดความยาวของที่จอดรถ โดยที่ว่างดังกล่าวมีลักษณะพื้นผิวเรียบและมีระดับเสมอกับที่จอดรถทั้งหมด และมีสัญลักษณ์รูปผู้พิการนั่งเก้าอี้ล้ออยู่บนพื้นของที่จอดรถด้านที่ติดกับถนน

#### 11.5 ห้องส้วม

จัดห้องส้วมสำหรับผู้พิการหรือทุพพลภาพ และคนชรา ไว้บริเวณชั้น 1 ของอาคาร จำนวน 1 ห้อง โดยจัดให้แยกออกมาอยู่บริเวณเดียวกันกับห้องส้วมของบุคคลทั่วไป มีลักษณะดังต่อไปนี้

- 1) มีพื้นที่ว่างภายในห้องส้วม เพื่อให้เก้าอี้ล้อสามารถหมุนตัวกลับได้ ซึ่งมีขนาดเส้นผ่าศูนย์กลางไม่น้อยกว่า 1.50 เมตร
- 2) ประตูของห้องที่ตั้งโถส้วมเป็นแบบบานเปิดออกสู่ภายนอก โดยต้องเปิดค้างได้ไม่น้อยกว่า 90 องศา หรือเป็นแบบบานเลื่อน และมีสัญลักษณ์รูปผู้พิการติดไว้ที่ประตูด้านหน้าห้องส้วมลักษณะของประตูนอกจากที่กล่าวมาข้างต้น
- 3) พื้นห้องส้วมต้องมีระดับเสมอกับพื้นภายนอก
- 4) พื้นห้องส้วมมีความลาดเอียงเพียงพอที่จะระบายน้ำไปยังช่องระบายน้ำทิ้ง เพื่อไม่ให้มีน้ำขังบนพื้น
- 5) มีโถส้วมชนิดนั่งราบจากพื้นไม่น้อยกว่า 45 เซนติเมตร แต่ไม่เกิน 50 เซนติเมตร มีพนักพิงหลังให้ผู้พิการที่ไม่สามารถนั่งทรงตัวได้เองใช้พิงได้ และที่ปล่อยน้ำเป็นชนิดคันโยกหรือปุ่มกดขนาดใหญ่ หรือชนิดอื่นที่ผู้พิการสามารถใช้ได้สะดวก มีด้านหน้าด้านหนึ่งของโถส้วมอยู่ชิดผนัง โดยมีระยะห่างวัดจากกึ่งกลางโถส้วมถึงผนัง 50 เซนติเมตร มีราวจับที่ผนัง ส่วนด้านที่ไม่ชิดผนังจัดให้มีที่ว่างมากพอให้ผู้พิการที่นั่งเก้าอี้ล้อสามารถเข้าไปใช้โถส้วมได้โดยสะดวก
- 6) มีราวจับบริเวณด้านที่ชิดผนังเพื่อช่วยในการพยุงตัว เป็นราวจับในแนวนอนและแนวตั้ง โดยมีลักษณะดังต่อไปนี้
  - ราวจับในแนวนอน มีความสูงจากพื้นไม่น้อยกว่า 65 เซนติเมตร แต่ไม่เกิน 70 เซนติเมตร และยื่นนำออกมาทางด้านหน้าของโถส้วมอีกไม่น้อยกว่า 25 เซนติเมตร แต่ไม่เกิน 30 เซนติเมตร
  - ราวจับในแนวตั้ง ต่อจากปลายราวจับในแนวนอนด้านหน้าโถส้วม มีความยาวของราวจับในแนวนอนขึ้นไปอย่างน้อย 60 เซนติเมตร

- 7) ด้านข้างของโถ้วมด้านที่ไม่ชิดผนังมีราวจับติดผนังแบบพับเก็บได้ในแนวราบ เมื่อกางออกให้มีระบบล็อกที่ผู้พิการสามารถปลดล็อกได้ง่าย มีระยะห่างจากขอบของโถ้วมไม่น้อยกว่า 15 เซนติเมตร แต่ไม่เกิน 20 เซนติเมตร และมีความยาวไม่น้อยกว่า 55 เซนติเมตร
- 8) มีราวจับเพื่อนำไปสู่สุขภัณฑ์อื่นๆ ภายในห้องส้วม มีความสูงจากพื้นไม่น้อยกว่า 80 เซนติเมตร แต่ไม่เกิน 90 เซนติเมตร
- 9) ติดตั้งระบบสัญญาณแสงและเสียงให้ผู้ที่อยู่ภายนอกแจ้งภัยแก่ผู้พิการ และระบบสัญญาณแสงและเสียงให้ผู้พิการสามารถแจ้งเหตุหรือเรียกหาผู้ช่วยในกรณีที่เกิดเหตุฉุกเฉินไว้ในห้องส้วม โดยมีปุ่มกดหรือปุ่มสัมผัสให้สัญญาณทำงาน ติดตั้งอยู่ในตำแหน่งที่ผู้พิการหรือทุพพลภาพ และคนชราสามารถใช้งานได้สะดวก
- 10) จัดให้มีอ่างล้างมือ โดยมีลักษณะดังต่อไปนี้
  - ได้อ่างล้างมือนั้นด้านที่ติดผนังไปจนถึงขอบอ่างเป็นทิว้าง เพื่อให้เก้าอี้ล้อสามารถสอดเข้าไปได้ โดยขอบอ่างอยู่ห่างจากผนังไม่น้อยกว่า 45 เซนติเมตร และต้องอยู่ตำแหน่งที่ผู้พิการเข้าประชิดได้โดยไม่มีสิ่งกีดขวาง
  - มีความสูงจากพื้นถึงขอบบนของอ่างไม่น้อยกว่า 75 เซนติเมตร แต่ไม่เกิน 80 เซนติเมตร และมีราวจับในแนวนอนแบบพับเก็บได้ในแนวตั้งทั้งสองข้างของอ่าง
  - ก๊อกน้ำเป็นชนิดก้านโยกหรือก้านกดหรือก้านหมุนหรือระบบอัตโนมัติ

#### 11.6 พื้นผิวต่างสัมผัส

จัดให้มีพื้นผิวต่างสัมผัสสำหรับผู้พิการทางการมองเห็น ที่พื้นบริเวณต่างระดับที่มีระดับต่างกันเกิน 0.20 เมตร ที่ทางขึ้นและทางลงของทางลาดหรือบันไดที่พื้นด้านหน้าและด้านหลังประตูทางเข้าอาคาร และพื้นด้านหน้าของประตูห้องส้วม โดยมีขนาดความกว้าง 0.30 เมตร และมีความยาวเท่ากับหรือขนานไปกับความกว้างของช่องทางเดินของพื้นต่างระดับทางลาด บันได หรือประตู และขอบของพื้นผิวต่างสัมผัสอยู่ห่างจากจุดเริ่มต้นของทางขึ้นหรือทางลงของพื้นต่างระดับ ทางลาด บันได หรือประตูไม่น้อยกว่า 0.30 เมตร แต่ไม่เกิน 0.35 เมตร

#### 11.7 โรงแรม

โรงแรมที่มีห้องพักตั้งแต่ 100 ห้องขึ้นไป ต้องจัดให้มีห้องพักผู้พิการหรือทุพพลภาพ เข้าใช้ได้ไม่น้อยกว่า 1 ห้องต่อจำนวนห้องพักทุก 100 ห้อง โดยห้องพักดังกล่าวต้องมีส่วนประกอบและมีลักษณะ ดังต่อไปนี้

- อยู่ใกล้บันไดหรือบันไดหนีไฟ หรือลิฟต์ดับเพลิง
- ภายในห้องพักต้องจัดให้มีสัญญาณบอกเหตุหรือเตือนภัยทั้งสัญญาณที่เป็นเสียงและแสง และระบบสั่นสะเทือน ติดตั้งบริเวณที่นอน ในกรณีเกิดอัคคีภัยหรือเหตุอันตรายอย่างอื่น เพื่อให้ผู้ที่อยู่ในห้องพักทราบ และมีสวิตช์สัญญาณแสงและสวิตช์สัญญาณเสียงแจ้งภัยหรือเรียกให้ผู้ที่อยู่ภายนอกทราบว่ามีคนอยู่ในห้องพัก
- มีแผงผังต่างสัมผัสของอาคารในชั้นที่มีห้องพักที่ผู้พิการหรือทุพพลภาพเข้าใช้ได้ มีอักษรเบรลล์แสดงตำแหน่งของห้องพัก บันไดหนีไฟ และทิศทางไปสู่บันไดหนีไฟโดยติดไว้ที่กึ่งกลางบันไดประตูด้านในและสูงจากพื้นไม่น้อยกว่า 1.30 เมตร แต่ไม่เกิน 1.70 เมตร
- มีสัญลักษณ์รูปผู้พิการติดไว้ที่ประตูด้านหน้าห้องพักสำหรับผู้พิการหรือทุพพลภาพ
- โดยโครงการจัดให้มีห้องพักผู้พิการอยู่บริเวณชั้น 2 และชั้น 3 จำนวน 1 ห้องต่อชั้น อยู่บริเวณทิศใต้ของอาคารโรงแรม



รูปภาพที่ 1.5 การใช้พื้นที่ของโครงการ

#### ความเป็นมาของการจัดทำรายงาน

การจัดทำรายงานผลการปฏิบัติตามมาตรการและแก้ไขผลกระทบสิ่งแวดล้อม และมาตรการติดตามตรวจสอบคุณภาพสิ่งแวดล้อมของโครงการ โรงแรม ฮิลล์ อินน์ กรุงเทพ สถานีกรุงธนบุรี จัดทำขึ้นเพื่อติดตามตรวจสอบถึงผลกระทบในด้านต่างๆ ที่เกิดขึ้นในระยะดำเนินการ รวมทั้งให้เป็นไปตามข้อกำหนดในรายงานการวิเคราะห์ ผลกระทบสิ่งแวดล้อมของโครงการที่ผ่านการพิจารณาของคณะกรรมการผู้ชำนาญการเมื่อ วันที่ 23 กันยายน 2563 ตาม หนังสือที่ ทส.1010.5/12573 ที่กำหนดให้โครงการต้องจัดส่งรายงานตรวจติดตามคุณภาพสิ่งแวดล้อม 2 ครั้งต่อปี ให้เสนอรายงานผลการปฏิบัติตามมาตรการของช่วงเดือน มกราคม ถึง มิถุนายน กำหนดส่งภายใน เดือน กรกฎาคม และเสนอรายงานผลการปฏิบัติตามมาตรการของช่วงเดือน กรกฎาคม ถึง เดือน ธันวาคม ให้ส่งภายในเดือนมกราคม ของปีถัดไป

## แผนการดำเนินการตามมาตรการป้องกันและแก้ไขผลกระทบสิ่งแวดล้อมในระยะดำเนินการ

ตามที่ระบุไว้ในรายงานการวิเคราะห์ผลกระทบสิ่งแวดล้อม แสดงรายละเอียดดังตารางที่ 1.5

ตารางที่ 1.5 สรุปมาตรการติดตามตรวจสอบผลกระทบสิ่งแวดล้อม โครงการ โรงแรม ชื่อป อินน์ กรุงเทพมหานคร ระยะดำเนินการ

ผลกระทบสิ่งแวดล้อม	บริเวณที่ตรวจสอบ	พารามิเตอร์	วิธีการตรวจวัดและวิธีการวิเคราะห์	ความถี่ในการตรวจสอบ	ผู้รับผิดชอบ
1. สภาพภูมิประเทศ	- บริเวณพื้นที่โครงการ	- พื้นที่สีเขียวภายในโครงการ	- ตรวจสอบ ดูแผนที่สีเขียวภายในโครงการ หากพบว่ามีต้นไม้ตายให้รีบปลูกต้นไม้ใหม่ทดแทน	- ทุกวันตลอดระยะดำเนินการ	- บริษัท เอร่าวิม ฮีลอป อินน์ จำกัด
2. คุณภาพอากาศ	- พื้นที่สีเขียว	- ไม่น้ำมัน ต้นไม้พุ่ม และพืชคลุมดิน บริเวณพื้นที่สีเขียวให้อยู่ในสภาพสมบูรณ์แข็งแรง เพื่อประสิทธิภาพในการดูดซับก๊าซคาร์บอนมอนอกไซด์ และลดความร้อนเข้าสู่ตัวอาคาร	- ตรวจสอบไม่ย่นต้น ไม่น้ำมัน และพืชคลุมดิน บริเวณพื้นที่สีเขียวให้อยู่ในสภาพสมบูรณ์แข็งแรง เพื่อประสิทธิภาพในการดูดซับก๊าซคาร์บอนมอนอกไซด์ และลดความร้อนเข้าสู่ตัวอาคาร	- ทุกวันตลอดระยะดำเนินการ	- บริษัท เอร่าวิม ฮีลอป อินน์ จำกัด
3. คุณภาพน้ำ - คุณภาพน้ำทิ้ง	- จุดก่อนเข้าระบบบำบัดน้ำเสีย บริเวณถังแยกตะกอน - จุดหลังผ่านระบบบำบัดน้ำเสีย บริเวณถังตกตะกอน	- ความเป็นกรดและด่าง (pH) - ค่าบีโอดี (BOD) - สารแขวนลอย (Suspended Solids) - ซัลไฟด์ (Sulfide) - สารที่ละลายได้ทั้งหมด (Total Dissolved Solide) - ตะกอนหนัก (Settleable Solids) - ไขมันและน้ำมัน (Fat, Grease & Oil) - ไนโตรเจนทั้งหมด (TKN)	- เก็บและวิเคราะห์ตัวอย่างตามกฎหมายกำหนด - เก็บสถิติและข้อมูล ซึ่งแสดงผลการทำงาน ของระบบบำบัดน้ำเสียในแต่ละวัน และจัดทำบันทึกการรายละเอียดดังกล่าวตามแบบ ทส.1 - จัดทำรายงานสรุปผลการดำเนินงานของระบบ บำบัดน้ำเสียในแต่ละเดือนตามแบบ ทส.2 และเสนอรายงานดังกล่าวต่อสำนักงานเขต รายงานด้วยวิธีการทางอิเล็กทรอนิกส์ตามที่ อธิบดีกรมควบคุมมลพิษประกาศกำหนด	- เดือนละ 1 ครั้ง ตลอดระยะดำเนินการ - ดำเนินการเก็บสถิติ และข้อมูลซึ่ง แสดงผลการดำเนินงานของระบบบำบัด น้ำเสียในแต่ละวัน และจัดทำบันทึก รายละเอียดดังกล่าวตามแบบทส.1 เก็บไว้ภายในพื้นที่โครงการเป็นระยะเวลา 2 ปี - นับตั้งแต่วันที่ที่มีการเก็บสถิติและข้อมูล นั้น - เสนอรายงานต่อสำนักงานเขตพระ โขนงภายในวันที่ 15 ของเดือนถัดไป	- บริษัท เอร่าวิม ฮีลอป อินน์ จำกัด



## แผนการดำเนินการตามมาตรการป้องกันและแก้ไขผลกระทบสิ่งแวดล้อมในระยะดำเนินการ

ตามที่จะระบุไว้ในรายงานการวิเคราะห์ผลกระทบสิ่งแวดล้อม แสดงรายละเอียดดังตารางที่ 1.5

ตารางที่ 1.5 สรุปมาตรการติดตามตรวจสอบผลกระทบสิ่งแวดล้อม โครงการ โรงแรม อีโพน กรุงเทพ สถานีกรุงเทพ ระยะดำเนินการ

ผลกระทบสิ่งแวดล้อม	บริเวณที่ตรวจสอบ	พารามิเตอร์	วิธีการตรวจวัดและวิธีการวิเคราะห์	ความถี่ในการตรวจสอบ	ผู้รับผิดชอบ
3. คุณภาพน้ำ (ต่อ)	- ระบบบำบัดน้ำเสีย	- ไปสำรวจรับเงินการว่าจ้างสำนักงานเขต/หน่วยงานเอกชน เข้ามากำจัดกากตะกอนจากระบบบำบัดน้ำเสีย	- ตรวจสอบการว่าจ้างสำนักงานเขต/หน่วยงานเอกชน เข้ามากำจัดกากตะกอนจากระบบบำบัดน้ำเสีย พร้อมใบเสร็จรับเงิน	- เดือนละ 1 ครั้ง หรือตามสภาพการใช้งานจริง ตลอดระยะเวลาดำเนินการ	- บริษัท เอร่าวัน อีโพน จำกัด
4. ระบบน้ำใช้	- เส้นท่อประปา	- การแตกหรือรั่วซึมของท่อประปา	- ตรวจสอบการแตกหรือรั่วซึมของท่อประปา	- เดือนละ 1 ครั้ง ตลอดระยะดำเนินการ	- บริษัท เอร่าวัน อีโพน จำกัด
5. ระบบระบายน้ำ	- ท่อระบายน้ำของโครงการ	- สิ่งอุดตัน/สิ่งกีดขวางทางไหลของน้ำภายในท่อระบายน้ำ	- ตรวจสอบสิ่งอุดตัน/สิ่งกีดขวางทางไหลของน้ำภายในท่อระบายน้ำ และทำความสะอาดเป็นประจำ	- ทุกๆ 6 เดือน หรือช่วงก่อนและหลังฤดูฝน ตลอดระยะดำเนินการ	- บริษัท เอร่าวัน อีโพน จำกัด
6. การจัดการขยะมูลฝอย	- ถังรอบรั้วห้องพักขยะรวมของโครงการ  - ห้องพักขยะประจำชั้น	- สภาพการใช้งานของถังรองรับมูลฝอยให้มีสภาพดีอยู่เสมอ  - ปริมาณมูลฝอยที่ตกค้างบริเวณถังรองรับมูลฝอยในอาคาร	- ตรวจสอบถังรองรับมูลฝอยให้มีสภาพดีอยู่เสมอ หากพบว่ามีรอยแตกให้เปลี่ยนใหม่โดยทันที  - ตรวจสอบการตกค้างมูลฝอยและการทำความสะอาดห้องพักมูลฝอยรวม  - รายงานปริมาณขยะมูลฝอยที่นำออกนอกพื้นที่โครงการ และบันทึกข้อมูลดังกล่าวรวมทั้งวิธีการจัดการขยะมูลฝอย	- เดือนละ 1 ครั้ง ตลอดระยะดำเนินการ  - ทุกวันตลอดระยะดำเนินการ	- บริษัท เอร่าวัน อีโพน จำกัด

รายงานผลการปฏิบัติตามมาตรการป้องกันและแก้ไขผลกระทบสิ่งแวดล้อมและมาตรการติดตามตรวจสอบคุณภาพสิ่งแวดล้อม  
โครงการ โรงแรม อีโอบี อินน์ กรุงเทพมหานคร สถานีกรุงธนบุรี  
ระยะดำเนินการ ระหว่างเดือนกรกฎาคม – ธันวาคม 2567

ตามที่จะระบุไว้ในรายงานการวิเคราะห์ผลกระทบสิ่งแวดล้อม แสดงรายละเอียดดังตารางที่ 1.5  
ตารางที่ 1.5 สรุปมาตรการติดตามตรวจสอบผลกระทบสิ่งแวดล้อม โครงการ โรงแรม อีโอบี อินน์ กรุงเทพมหานคร สถานีกรุงธนบุรี ระยะดำเนินการ

ผลกระทบสิ่งแวดล้อม	บริเวณที่ตรวจสอบ	พารามิเตอร์	วิธีการตรวจวัดและวิธีการวิเคราะห์	ความถี่ในการตรวจสอบ	ผู้รับผิดชอบ
7. ไฟฟ้า	- ระบบไฟฟ้าบริเวณพื้นที่โครงการ	- ไฟส่องสว่างภายในโครงการและส่วนบริการในจุดต่างๆให้อยู่ในสภาพดีอยู่เสมอ หากพบว่าชำรุดให้ดำเนินการแก้ไขโดยทันที	- ตรวจสอบการใช้งานไฟฟ้าส่องสว่างให้อยู่ในสภาพดี	- เดือนละ 1 ครั้ง ตลอดระยะดำเนินการ	- บริษัท เฮอร์วิน อีโอบี อินน์ จำกัด
	1. ระบบสัญญาณเตือนอัคคีภัย ได้แก่ แผงควบคุม (FCP) เครื่องตรวจจับความร้อน (Heat Detector) และอุปกรณ์ตรวจจับควัน (SD: Smoke detector)	- สภาพการใช้งานอุปกรณ์เตือนอัคคีภัยภายในพื้นที่โครงการ	- ตรวจสอบการใช้งานอุปกรณ์เตือนอัคคีภัยภายในพื้นที่โครงการให้อยู่ในสภาพดีพร้อมใช้งานอยู่เสมอ	- ทุก 3 เดือน หรือตามความเหมาะสมตามที่ระบุในคู่มือการใช้งานตลอดระยะดำเนินการ	
8. การป้องกันอัคคีภัย	2. อุปกรณ์แจ้งเหตุเพลิงไหม้ แบบใช้มือ (M: Manual Station) และอุปกรณ์แจ้งเหตุเพลิงไหม้ด้วยเสียงกับแสงไฟแฟลชกระพริบ (H: Horn with strobe Light)	- จัดให้มีการอบรมวิธีการใช้อุปกรณ์ป้องกันอัคคีภัย อย่างน้อยปีละ 1 ครั้ง	- ติดตามผลการดำเนินการ วิธีการใช้อุปกรณ์ป้องกันอัคคีภัย		
	3. ระบบป้องกันอัคคีภัย ได้แก่ ตู้เก็บสายฉีดน้ำดับเพลิงพร้อมอุปกรณ์ (Fire Hose Cabinet : FHC) ตามที่เสนอรายละเอียดโครงการ	- การใช้งานอุปกรณ์ป้องกันอัคคีภัยภายในโครงการให้อยู่ในสภาพดี พร้อมใช้งานอยู่เสมอ - จัดให้มีการอบรมวิธีการใช้อุปกรณ์ป้องกันอัคคีภัย อย่างน้อยปีละ 1 ครั้ง	- ตรวจสอบการใช้งานอุปกรณ์ป้องกันอัคคีภัยในพื้นที่โครงการให้อยู่ในสภาพดีพร้อมใช้งานอยู่เสมอ		
	4. ทางหนีไฟ	- ไม่ให้มีสิ่งกีดขวางการหนีไฟ	- ตรวจสอบไม่ให้มีสิ่งกีดขวางการหนีไฟ โดยตรวจสอบบริเวณบันไดหนีไฟและทางเดิน		

แผนการดำเนินการตามมาตรการป้องกันและแก้ไขผลกระทบสิ่งแวดล้อมในระยะดำเนินการ  
ตามที่จะป้อนไว้ในรายงานการวิเคราะห์ผลกระทบสิ่งแวดล้อม แสดงรายละเอียดดังตารางที่ 1.5

ตารางที่ 1.5 สรุปมาตรการติดตามตรวจสอบผลกระทบสิ่งแวดล้อม โครงการ โรงแรม อีป อินน์ กรุงเทพมหานคร ระบุวิธีการวัดและวิธีการวิเคราะห์

ผลกระทบสิ่งแวดล้อม	บริเวณที่ตรวจสอบ	พารามิเตอร์	วิธีการตรวจวัดและวิธีการวิเคราะห์	ความถี่ในการตรวจสอบ	ผู้รับผิดชอบ
9. การคมนาคม	- บ้าย สัญญาณการจราจร และ และลูกศรแสดงทิศทางภายใน พื้นที่โครงการ - ระบบไฟฟ้าส่องสว่าง, กล้องโทรทัศน์วงจรปิด (CCTV)	- บ้าย สัญญาณการจราจร และ ลูกศรแสดงทิศทางในการเดินรถ ภายในโครงการ - สภาพการใช้งานระบบส่องสว่าง	- ตรวจสอบป้าย สัญญาณจราจร และลูกศร แสดงทิศทางในการเดินรถภายในโครงการ ให้มี สภาพดีตลอดเวลา - ตรวจสอบสภาพการใช้งานระบบส่องสว่าง หาก ชำรุดให้รีบซ่อมแซมทันที	- เดือนละ 1 ครั้ง ตลอดระยะ ดำเนินการ	- บริษัท เวิร์กวัน อีป อินน์ จำกัด
10. สภาพเศรษฐกิจ และสังคม	- กลุ่มหลังคาเรือน/สถาน ประกอบการที่อยู่ติดพื้นที่ โครงการ - กลุ่มหลังคาเรือน/สถาน ประกอบการที่อยู่ติดพื้นที่ โครงการรัศมี 0-100 เมตร	- สภาพเศรษฐกิจสังคมและความ คิดเห็นของประชาชน สถาน ประกอบการ และหน่วยงานที่ เกี่ยวข้องทั้งภาวะเปลี่ยนแปลง ปัญหาและความต้องการที่มีต่อ โครงการ	- สำรวจสภาพเศรษฐกิจสังคม รวมทั้ง ดำเนินการมีส่วนร่วมของประชาชน ตามหลัก วิชาการและหลักสถิติ พร้อมทั้งทำการแสดงภาพ ตำแหน่งการสำรวจ	- กรณีที่มีการเปลี่ยนแปลง โครงการภายหลังเปิดดำเนินการ โดยดำเนินการก่อนทุกครั้งที่มีการ เปลี่ยนแปลงโครงการ	- บริษัท เวิร์กวัน อีป อินน์ จำกัด
11. ทัศนียภาพ	- พื้นที่สีเขียวภายในโครงการ	- การเจริญเติบโตของต้นไม้ใน แปลงสวนหย่อม และต้นหญ้า หากพบว่าไม้ต้นไม่เขียวเฉา หรือ ตาย ให้บำรุงดูแลและปลูก เพิ่มเติมทันที	- ตรวจสอบการเติบโตของต้นไม้ให้เขียวเฉา หรือตาย - ความชุ่มชื้นของพื้นดินบริเวณพื้นที่สีเขียว	- เดือนละ 1 ครั้ง ตลอดระยะ ดำเนินการ	- บริษัท เวิร์กวัน อีป อินน์ จำกัด
12. การรับเรื่อง ร้องเรียน	- ผู้พักอาศัยข้างเคียงพื้นที่ โครงการ	- ประเมินเรื่องร้องทุกข์ ข้อเสนอแนะ และข้อคิดเห็นของ ผู้พักอาศัยข้างเคียงพื้นที่โครงการ	- ติดตามประเมินจากส่วนร้องเรียนและ ความคิดเห็น	- ตลอดระยะดำเนินการ	- บริษัท เวิร์กวัน อีป อินน์ จำกัด

รายงานผลการปฏิบัติตามมาตรการป้องกันและแก้ไขผลกระทบสิ่งแวดล้อมและมาตรการติดตามตรวจสอบคุณภาพสิ่งแวดล้อม  
โครงการ โรงแรม อีโอบี อิมม์ กรุงเทพฯ สถานีกรุงเทพ  
ระยะดำเนินการ ระหว่างเดือนกรกฎาคม – ธันวาคม 2567

แผนการดำเนินการตามมาตรการป้องกันและแก้ไขผลกระทบสิ่งแวดล้อมในระยะดำเนินการ  
ตามที่ระบุไว้ในรายงานการวิเคราะห์ผลกระทบสิ่งแวดล้อม แสดงรายละเอียดดังตารางที่ 1.2  
ตารางที่ 1.2 สรุปมาตรการติดตามตรวจสอบผลกระทบสิ่งแวดล้อม โครงการ โรงแรม อีโอบี อิมม์ กรุงเทพฯ สถานีกรุงเทพ ระยะดำเนินการ

ผลกระทบสิ่งแวดล้อม	บริเวณที่ตรวจสอบ	พารามิเตอร์	วิธีการตรวจวัดและวิธีการวิเคราะห์	ความถี่ในการตรวจสอบ	ผู้รับผิดชอบ
13. การรบกวนทาง ลมและแสงแดด	- ผู้พักอาศัยข้างเคียงที่อยู่ใน ระยะ 100 เมตร รอบพื้นที่ โครงการ	- ติดตามตรวจสอบเรื่องร้องเรียน ด้านแสงและทิศทาง	- ร้องเรียนจากผู้ได้รับผลกระทบ	- ตลอดระยะเวลาดำเนินโครงการ จนถึงวันที่เปิดใช้อาคาร โดยความ รับผิดชอบสิ้นสุดภายใน 1 ปี นับตั้งแต่วันที่โครงการเปิด ดำเนินการ	- บริษัท เอร่าวิธ อีโอบี อิมม์ จำกัด